

Framgångsfaktorer för funktionella förskolelokaler

Slutrapport
FOU-fonden för kommunernas fastighetsfrågor



Sveriges
Kommuner
och Regioner

Förord

Antalet barn i förskoleåldern har ökat och en stor andel av befintliga förskolebyggnader finns i ett äldre fastighetsbestånd. Forskningsresultat till stöd för kommunernas nybyggnation är därför av intresse och frågor om hur den fysiska miljön i förskolan kan stödja barnens utveckling och personalens arbetsmiljö står i fokus.

En stor del av dagens kommunala förskolelokaler är byggda för traditionella förskoleavdelningar om 18–24 barn. Det saknas dock relevanta forskningsresultat till stöd för att bygga förskolelokaler som stödjer samverkan mellan mindre barngrupper i enlighet med Skolverkets rekommendationer. Därför har FoU-fonden för kommunernas fastighetsfrågor finansierat projektet ”Framgångsfaktorer för funktionella förskolelokaler”. Projektet studerar tre kommuners erfarenheter av framgångsfaktorer för att skapa och använda funktionella förskolelokaler, som stödjer förskolans uppdrag och dagliga arbete.

Författare är Annika Elm, Fil.dr. och Lena O Magnusson, Fil.dr., båda verksamma vid Högskolan i Gävle. Inom SKR har Helén Örtengren (t.o.m. februari 2021), Felix Krause och Fredrik Johansson varit projektledare.

Tack till alla som deltagit i arbetet med framtagandet av rapporten!

Stockholm i februari 2024

Ann-Sofie Eriksson Peter Haglund
t.f. Avdelningschef *Sektionschef*

Avdelningen för tillväxt och samhällsbyggnad

Sveriges Kommuner och Regioner

Innehåll

Inledning	5
Bakgrund och omständigheter.....	6
Funktionsprogram och konceptförskolor	7
Studiens övergripande syfte, dess frågeställningar och genomförande	10
Studiens övergripande frågeställning	10
Studiens mer praktiska frågor	10
Studien – så genomfördes den	11
Metoder för kunskapsproduktion inom projektet.....	12
Tre kommuner och val av konceptförskola.....	13
Förskolelokalers utformning och innehåll – en utblick på tidigare forskning	15
Utformning och användande av lokaler.....	15
Möjligheter och dilemman i olika typer av lokaler.....	18
Delstudie 1 – Visioner, implementering och val av konceptförskola ...	21
Kommun A.....	21
Kommun B.....	24
Kommun C	27
Pedagogiska gåturer och kameraturer i befintliga lokaler	29
Barnens kameraturer.....	31
Delstudie 2 – Planering, inflytt och nyttjande av de nya förskolorna ..	35
Intervjuer med utbildningsansvariga och rektorer.....	36
På plats i de nya förskolorna	42
Kommun A.....	43
Kommun B.....	45
Kommun C.....	49
Olikhet och likhet i tre kommuner – en sammanfattning.....	51
Barnens kameraturer.....	53

Vårdnadshavarnas röster om den nya förskolan	60
Översiktlig uppföljning – total ekonomi och lokalförsörjningsekonomi	62
Sammanfattning	63
Implementeringsfasen – val av konceptförskola och dess utformning	63
Inflyttningsfasen – planering, organisation och inflytt	64
Möjligheter och begränsningar i konceptförskolorna – ur barns och personals perspektiv.....	65
Avslutande ord	66
Rapportering och spridningsplan.....	67
Referenser	68
Bilaga 1. Översikt – planering och genomförande.....	71
Bilaga 2. Metodbeskrivning	73
Intervjuer.....	73
Pedagogiska gåturer	73
Bilaga 3. Besökta förskolor i de tre kommunerna.....	76

Inledning

”Vi hade också kunnat bygga vår nya förskola med mindre lokalytor om vi hade haft personal som kunnat hantera det. Utifrån mitt tänk så är det inget quick fix med lokaler om man inte har personal, då blir det inte att lokalerna används på rätt sätt. Därför landade vi i lite mera traditionella lokaler med öppna ytor och så. Vi måste tänka att vi kommer att ha olika personal framöver, vi kommer att ha barn här hela tiden.”

– Ur intervju med verksamhetschef som deltar i undersökningen

I den här rapporten redovisas slutresultatet från forskningsprojektet *Framgångsfaktorer för funktionella förskolelokaler* (FRAFFÖR).¹ Studien har syftat till att belysa vilka framgångsfaktorer i förskolans lokaler som stödjer förskolans uppdrag och det dagliga arbetet med barn utifrån verksamhetens organisation och arbetssätt. Den har genomförts i två steg² inom ramen för forskningsgruppen ROLE (Research On Learning Environments)³ vid Högskolan i Gävle och finansierats av FoU-fonden för kommunernas fastighetsfrågor.⁴ En viktig utgångspunkt för genomförandet av studien är att det i dagsläget föreligger behov av forskning i svensk kontext om den omfattande nybyggnation av förskolor som pågår i Sveriges kommuner och regioner.

I studien undersöks tre kommuners erfarenheter av framgångsfaktorer för att skapa och använda funktionella förskolelokaler som stöder förskolans utbildningsuppdrag. Två forskare har i studien följt personal och barn från mer traditionella förskoleavdelningar för större barngrupper, till nybyggda förskolelokaler för mindre barngrupper.

Not. 1 <https://www.hig.se/Ext/Sv/Organisation/Akademier/Akademin-for-utbildning-och-ekonomi/Forskning-vid-akademin/Forskning/Forskningsgrupper/ROLE/Framgangsfaktorer-for-funktionella-forskolelokaler.html>.

Not. 2 En delrapport från första delen av projektet publicerades 2022. <https://skr.se/offentligafastigheter/publikationer/publikationer/framgangsfaktorerforfunktionellaforskolelokaler.62997.html>. Dess innehåll finns integrerat i föreliggande rapport.

Not. 3 <https://www.hig.se/Ext/Sv/Organisation/Akademier/Akademin-for-utbildning-och-ekonomi/Forskning-vid-akademin/Forskning/Forskningsgrupper/ROLE/Publikationer-ROLE.html>. Forskargruppen ROLE är en forskningsgrupp nära knuten till forskningsprogrammet Morgondagens lärmiljöer <https://www.hig.se/Ext/Sv/Forskning/Forskningsomraden/Innovativt-larande/Morgondagens-larmiljoer.html>. Forskargruppen leds av Anneli Frelin och Jan Grannäs vilka båda deltagit i planerandet av studien.

Not. 4 Studien medfinansieras av Högskolan i Gävle.

Undersökningen har genomförts mot bakgrund av att Adda (före detta SKL Kommentus) tagit fram ett nationellt Funktionsprogram⁵ med tillhörande ramavtal för kommunala förskolebyggnader.

Bakgrund och omständigheter

Sveriges kommuner har stått inför en ökad utbyggnad av förskolor i hela landet. Antalet barn i förskolan har ökat och äldre byggnader kommer i många fall att behöva ersättas med nya. Det behövs, och kommer att behövas, nya funktionella utbildningsmiljöer som kan hålla över lång tid, och där en väl genomtänkt utbildning kan erbjudas för barn mellan 1 och 5 år. Det handlar alltså inte bara om behov av nya platser utan också om utformningen av en hållbar utbildningsmiljö som beaktar barns och ungas perspektiv.⁶

I dagsläget bedrivs förskolans utbildning i många olika typer av lokaler. Dels lokaler som har byggts för att bedriva förskola, dels tillfälliga lokaler som inte är anpassade för den verksamhet som ska bedrivas. Detta beskrivs närmare av en av de deltagande förskollärarna i studien när hon säger:

”Jag kan bara svara utifrån mig själv vilka lokaler jag har jobbat i sedan jag började jobba i förskolan och det är nästan 15 år sedan. Det är ju att jag aldrig, det här är första gången jag jobbar i lokaler som är byggda för att vara en förskola.”

Tillfälliga lokaler kan vara lägenheter ombyggda till förskolor, ombyggda före detta lägenheter för flyktingmottagning eller LSS-boenden.⁷ I några kommuner sker förskolans utbildning i baracker (paviljonger) som först setts som tillfälliga lösningar och som sedan blivit permanenta, i andra fall hyrs moduler som placeras på befintliga kommunala tomter. Modulförskolor kan vara en temporär lösning gällande den inre miljön, men är också ofta en dyr lösning för kommunerna enligt en av rektorerna som deltar i undersökningen.

Not. 5 Funktionsprogrammet färdigställdes 2019 <https://www.adda.se/globalassets/adda-inkops-central/ramavtal/filer-och-block/forskolebyggnader/bilder-o-ritningar/funktionsprogram.pdf>.

Not. 6 <https://www.skolverket.se/regler-och-ansvar/barnkonventionen>.

Not. 7 Ett LSS-boende kan vara antingen ett serviceboende eller ett gruppboende där de boende behöver särskilt stöd som finns på boendet.

Funktionsprogram och konceptförskolor

Mot bakgrund av det beskrivna nybyggnadsbehovet och att många förskolelokaler i dagsläget inte är anpassade till den utbildning som ska bedrivas, formulerades under 2019 ett funktionsprogram av dåvarande Sveriges Kommuner och Landsting (SKL) – nuvarande Sveriges Kommuner och Regioner (SKR). Avsikten med Funktionsprogrammet var bland annat att "[...] inspirera och ge insikter och kunskap om förskolan som verksamhet." ⁸ Programmet ⁹ togs fram med stöd av en referensgrupp och genom workshops vilkas syfte var att beskriva och kartlägga hur en funktionell, flexibel, hållbar och mångsidig förskola för framtiden bör se ut. Utgångspunkten var frågor kring vad som behövs och efterfrågas i en flexibel och funktionell utbildningsmiljö och vilken utformning av miljön som bäst kan gagna en mångsidig utbildning för de yngsta barnen.

"Funktionsprogrammet ska kvalitetssäkra och kravställa en bra förskola där barnen på lika villkor kan utvecklas, trivas, leka och lära och där personal kan verka i en god arbetsmiljö."

– Funktionsprogrammet 2019, s. 2

I förarbetet till framtagandet av Funktionsprogrammet ingår en kunskapsöversikt ¹⁰ med fokus på tidigare forskning om förskolans lokaler. I kunskapsöversikten introduceras vilken forskning som bedrivits och vad som är skrivet inom området på examensarbets- och masternivå, samt vilka kurser inom området som bedrivs på svenska högskolor och universitet. Till detta görs en beskrivning av vilka aktörer och organisationer som på en mer övergripande samhällsnivå är engagerade i frågor som rör utvecklandet av framtidens pedagogiska lärmiljöer.

I Funktionsprogrammet specificerades ett antal byggtekniska och innehållsliga aspekter. Programmet utgjorde sedan underlag för en ramavtalsupphandling av så kallade konceptförskolor. Upphandling av fyra olika typförskolor skedde i flera steg och i slutet av processen fanns ett tiotal leverantörer. Konzepten finns i olika utformningar – typförskolor – i ett eller två plan, för olika antal barn och för olika typer av tomter, alla leverantörer levererar inte alla koncept och det är olika leverantörer i olika delar av landet. ¹¹

Not. 8 Sveriges Kommuner och Regioner, Funktionsprogrammet 2019 (Stockholm: Sveriges Kommuner och Regioner, 2019, s. 2).

Not. 9 Programmet togs fram i ett samverkansprojekt mellan SKL Kommentus Inköpscentral – nuvarande Adda, SKL:s avdelning för Utbildning och arbetsmarknad, SKL:s avdelning för Samhällsbyggnad och tillväxt samt Niras Arkitekter.

Not. 10 Susanne de Laval, S. 2018. Förskolans fysiska miljö en kunskapsöversikt och förslag till utvärdering. (Stockholm: Sveriges Kommuner och Regioner.)

Not. 11 **A.** Mindre enplansförskola för uppskattningsvis 60–80 barn. **B.** Större enplansförskola för uppskattningsvis 80–120 barn. **C.** Mindre tvåplansförskola för uppskattningsvis 80–120 barn. **D.** Större tvåplansförskola för uppskattningsvis 120–160 barn, enligt <https://www.adda.se/upphandling-och-ramavtal/ramavtal-och-avtalskategorier/bygg-och-fastighet/forskolebyggnader/forskolebyggnader-2018/>.

I Funktionsprogrammet framhålls de pedagogiska miljöernas utformning och behovet av hållbara utbildningsmiljöer som ska:

- › Kunna nyttjas under lång tid och därför inte vara känsliga för förändringar rörande klimat
- › Optimeras för utbildningens behov idag och samtidigt anpassas för framtida krav och restriktioner, exempelvis en ny läroplan, förändrade barngrupper eller omställning av personalresurser.¹²

I förarbetet till utformandet av Funktionsprogrammet beaktades inte bara praktiska byggaspekter såsom ljussättning, akustik, ventilation och hållbarhetsaspekter utan också pedagogiska aspekter rörande hur förskolans läroplan skulle kunna implementeras i den framtida utbildningsmiljön samt hur barn och personal uppfattar att en välfungerande och önskvärd förskolemiljö ska utformas. Enligt Adda var det också centralt i framtagandet av de nya förskolorna att kommunerna ska kunna göra ekonomiska vinster och tidsvinster genom upphandlingen.¹³

Nya benämningar och gemensamma lokaler

Inom ramen för Funktionsprogrammet lyfts ett antal beskrivningar av funktioner i förskolans lokaler fram. Bland dess återfinns beskrivningarna enhet och bas.¹⁴ En enhet består av två eller tre baser och här delar man också i flera av de nya förskolorna på vissa rum. Enheten har då ett centralt placerat rum som alla kan använda och så har de olika baserna egna lokaler med ingång till enhetens gemensamma rum. Beskrivningarna enhet och bas ersätter den mer traditionella beteckningen avdelning som sedan länge varit den vanligaste benämningen på de mindre enheterna som en förskola är uppdelad i (ytterligare benämning som använts är hemvist). Bakom idén med baser och enheter ligger en vilja att minska antalet barn i barngrupperna.¹⁵

”Enheten som helhet har en fördelaktig, flexibel planlösning med möjlighet att öppna upp och dela av rum för att pedagogiken ska kunna formas utefter barns behov och pedagogernas val av arbetssätt.”

– Funktionsprogrammet 2019, s. 30

Not. 12 Funktionsprogrammet 2019, s. 13.

Not. 13 <https://www.adda.se/upphandling-och-ramavtal/vara-ramavtal-och-upphandlingar/ramavtal-och-avtalskategorier/bygg-och-fastighet/forskolebyggnader/>.

Not. 14 Funktionsprogrammet 2019, s. 31.

Not. 15 Viljan till minskade barngrupper har sin utgångspunkt i förarbetet till formulerandet av Funktionsprogrammet och stämmer också väl överens med senare års forskning kring den negativa påverkan som alltför stora barngrupper har på förskolebarns lärande och utveckling.

Utifrån skrivningar i Funktionsprogrammet erbjuder konceptförskolorna också en omorganisering av andra delar av lokalerna, det handlar om tillgång till gemensam;

- › matsal,
- › ateljé,
- › rum för rörelse,
- › i några fall om bibliotek med plats för läsning,
- › i tre av koncepten har man också planerat för tillagningskök.¹⁶



Bild 1. Interiör med koja i en av de nybyggda förskolorna. Foto: Lena O Magnusson.



Bild 2. Material är placerat i barns höjd. Interiör från en av de nya förskolorna. Foto: Lena O Magnusson.

Not. 16 Tillagningskök finns inte i det koncept som kallas för A och är planerat för minst antal barn. Det framkommer under studiens gång att tillagningsköken har spelat stor roll i kommunernas val av konceptförskola, detta efter man sedan tidigare har mer eller mindre bra erfarenhet av mat som kommer i kantiner från storkök.

Studiens övergripande syfte, dess frågeställningar och genomförande

Syftet med forskningsstudien är att belysa erfarenheter hos nyckelpersoner/ aktörer i tre kommuner gällande framgångsfaktorer för att implementera och använda funktionella förskolelokaler som stöder förskolans uppdrag och dagliga arbete. I studien undersöks verksamheter före och efter inflytt i de nya förskolorna. Detta för att generera kunskap kring upphandling och implementering och för att identifiera framgångsfaktorer och möjlig utvecklingspotential för framtida upphandling av konceptförskolor enligt ramavtal.

Målgruppen är alla professioner som är involverade i processen att planera, bygga och använda utbildningsmiljöer – politiker, strateger, utbildnings- och fastighetsorganisationer, ledningsfunktioner och personal i förskolan.

Studiens övergripande frågeställning

- › Hur uppfattas och implementeras funktionsprogrammet, och valda konceptförskolor, på kort sikt och på längre sikt av deltagande aktörer?

Studiens mer praktisknära frågor

- › Hur upplever personalen att möjligheter och begränsningar i lokalerna och inomhusmiljön i befintlig och nybyggd förskola påverkar möjligheten att utföra sitt uppdrag i enlighet med gällande styrdokument?
- › Hur upplever barnen lokalerna och inomhusmiljön i befintlig och nybyggd förskola, och hur påverkar dessa deras möjlighet att ta del av utbildning och undervisning?
- › Hur ser vårdnadshavare på de nya utbildningsmiljöerna med koppling till avsikter i funktionsprogrammet?

Studien – så genomfördes den

Forskningsstudien genomfördes som en fallstudie¹⁷ och här medverkar tre kommuner vilka valt tre olika konceptförskolor från två olika leverantörer.¹⁸ Studien inleddes med ett dialogmöte i SKR:s regi där kommunrepresentanter från hela Sverige deltog. Därefter inkom intresseanmälningar från företrädare från de kommuner som hade intresse av att delta i studien. Utfallet resulterade i att tre mindre kommuner med geografisk spridning i södra delen av Sverige kom att delta. I nästa steg etablerades kontakt med företrädare från de tre kommunerna och under dessa dialogmöten förankrades och diskuterades studiens design.

Vid de inledande dialogmötena med kommunerna företrädde dessa av representanter på förvaltningsnivå såsom verksamhetschef/ skolchef/utbildningsansvarig¹⁹ eller/och kommunal projektledare för byggprocessen och rektorer. Efter dialogmötena förankrades studien i nästa steg med berörda kontaktpersoner på de av kommunen utvalda förskolorna, en eller två i varje kommun.²⁰ I alla tre kommunerna var det rektorerna som agerade kontaktpersoner. Valen av förskolor baserades på tidigare beslut om vilka befintliga förskolors barn och personal som skulle flytta in i de nybyggda förskolorna. I bilaga 1 redovisas planering och genomförande av projektets två delar.²¹

Not. 17 Se exempelvis Robert K Yin, *Fallstudier: design och genomförande* (Malmö: Liber, 2007). Fördelen med en fallstudie är att utgångspunkten är ett helhetsperspektiv, där man kan få syn på processer i sociala miljöer och hur sådana processer växelverkar.

Not. 18 Målet i projektet var att få med tre olika leverantörer, vilket sedan inte blev möjligt utifrån vilka kommuner som visade intresse för att delta och som dessutom skulle flytta in i de nya byggnaderna inom projektets tidsram.

Not. 19 Denna uppräknings som görs av funktioner på kommunal nivå baseras på att de olika kommunerna använder olika benämning på liknande organisatoriska funktioner, hädanefter kommer dessa att ersättas av beskrivningen utbildningsansvarig i rapporten.

Not. 20 Eftersom studiens första del i de befintliga förskolorna under 2020 sköts upp på grund av pandemin återupptogs kontakterna under 2021.

Not. 21 Studiens upplägg enligt tidsplan i projektbeskrivning stämmer inte helt överens med den ursprungliga planen eftersom vi drabbades av en världsövergripande pandemi under våren 2020.



Bild 3. De nya förskolorna har fönster inte bara i vuxnas höjd utan också i barns höjd.
Foto: Lena O Magnusson.

Metoder för kunskapsproduktion inom projektet

I studien används fyra olika metoder för att besvara de forskningsfrågor som ställs: 1) intervjuer, 2) pedagogiska gåturer med personal, 3) kameraturer med barn och 4) enkät till vårdnadshavare. Intervjuerna i projektets första del har genomförts med fastighetsansvariga/teknisk chef i alla de tre kommunerna. Därutöver har utbildningsansvariga och/eller projektledare för byggprocessen på kommunal nivå intervjuats, därtill har rektorer vid berörda förskolor intervjuats. Genomförandet av dessa intervjuer beskrivs närmare i bilaga 2 och utgör tillsammans med uppföljande intervjuer i projektets andra del underlag för att svara på den övergripande frågan: Hur uppfattas och implementeras funktionsprogrammet, och valda konceptförskolor, på kort sikt och på längre sikt av deltagande aktörer?

De pedagogiska gåturerna med personal och kameraturerna med barn, vilka beskrivs närmare i bilaga 2, bidrar till att svara på de mer praktiska frågorna: 1) Hur upplever personalen möjligheter och begränsningar i lokalerna och inomhusmiljön i befintlig och nybyggd förskola för möjligheten att utföra sitt uppdrag i enlighet med gällande styrdokument? och 2) Hur upplever barnen lokalerna och inomhusmiljön i befintlig och nybyggd förskola, och hur inverkar de på möjligheten för dem att ta del av utbildning och undervisning?

En enkät till vårdnadshavare skickas ut i slutet av projektet för att få reda på något om hur de ser på de nya utbildningsmiljöerna med koppling till avsikter i funktionsprogrammet. Frågorna i enkäten bidrar till att svara på studiens tredje fråga och kan också bidra till att besvara studiens övergripande fråga.

Tre kommuner och val av konceptförskola

En central utgångspunkt för kommunernas deltagande i studien är att de alla tre står inför nybyggnation av förskolor och att de genomfört en upphandling inom SKR:s ramavtal av en konceptförskola framtagen med utgångspunkt i Funktionsprogrammet. Detta innebär för de enskilda förskolornas barn och personal också en förflyttning från mer traditionella lokaler med avdelningar till en ny typ av förskola med en planlösning som stödjer en pedagogisk idé, organisation och arbetssätt med mindre barngrupper som samverkar på nya sätt. Ytterligare en förutsättning för deltagande i projektet var, vilket berörts tidigare, att upphandlingsprocessen skett relativt nyligen och att man i kommunerna planerat vilka av de redan etablerade förskolors barn och personal som skulle flytta till de nya förskolorna.

I den följande introduktion till kommunerna beskrivs också de förskolor som är med i projektet samt de val av leverantör och konceptförskola som gjorts. Placering och utformning av förskolorna anges också. De tre kommunerna beskrivs nedan utifrån kommunens storlek, antal invånare och antal förskolor eller antal barn i kommunal förskola. Uppgifterna är inhämtade under inledningen av projektet, detta för att val av konceptförskola hängde samman med dåvarande förutsättningar.²²

Kommunerna

Vårgårda kommun är belägen mitt i Västergötland. De som arbetar i kommunen beskriver att det sker en inflyttning från storstäder till kommunen. Kommunen har under år 2021, 11 946 invånare, varav hälften bor på landsbygden. I kommunen finns då 10 förskolor, fristående förskolor och familjedaghem. Cirka 550 barn deltar i den kommunala förskoleverksamheten. Kommunen har valt en konceptförskola från Skanska i ett plan med plats för som mest 120 barn, och hit kom barn och personal från två förskolor att flytta. Den befintliga verksamheten i den ena förskolan bedrevs i en modulförskola med två avdelningar för barn från 1–5 år. Den andra verksamheten var förlagd till en skola som byggts om till förskoleverksamhet. Även här fanns fyra avdelningar som slagits ihop till två enheter och barnen var mellan 1–5 år på de båda enheterna.

Burlövs kommun är en kraftigt växande kommun som geografiskt är placerad mellan de två större kommunerna Malmö och Lund. År 2021 har kommunen 19 312²³ invånare. Kommunen kan utifrån sitt växande beskrivas som en ofta-kommun; en kommun som kommer att bygga många nya förskolor och skolor med utgångspunkt i dess pågående

Not. 22 I dagsläget när föreliggande slutrapport författas har åtminstone en av kommunerna, som vid inledningen av projektet var en stark tillväxtkommun, skrivit ner förväntad inflyttning till kommunen på grund av det ekonomiska läget i Sverige och omvärlden vilket i sin tur påverkar planerade inköp av fler konceptförskolor.

Not. 23 Årsskiftet 2020–2021 enligt Burlövs kommuns hemsida.

tillväxt. För barn mellan ett och fem år finns kommunala förskolor, familjedaghem samt fristående förskolor. I dagsläget deltar 900 barn i den kommunala förskoleverksamheten. Burlövs kommun har valt en konceptförskola från Skanska i två våningar med plats för som mest 120 barn. Till den nybyggda förskolan kom barn och personal från två befintliga förskolor att flytta, och här kom det att finnas plats för nyinflyttade, alltså för barn som ännu inte var placerade i förskolan. En av de befintliga förskolorna hade två avdelningar och verksamheten genomfördes i en hyrd modulförskola, med barn mellan 1–5 år. Den andra förskolan bestod av tre avdelningar för barn mellan 1–3 år och verksamheten genomfördes där i ombyggda lägenheter i bottenvåningen på en större flerfamiljsfastighet. Förskolan benämndes av personal och rektor som en lägenhetsförskola.

Kungsörs kommun är en tillväxtkommun centralt placerad i Mälardalsregionen och är, enligt den egna hemsidan, en av Västmanlands mest växande kommuner. Kommunen har år 2021, 8 745 invånare och här finns åtta förskolor, en fristående förskola och ett familjedaghem.²⁴ År 2021 var 450 barn inskrivna i kommunal förskola. Kungsörs kommun har valt en konceptförskola från Sjötorpshus i ett plan med plats för som mest 120 barn. Till den nybyggda förskolan flyttade barn och personal från två förskolor, dels från en lägenhetsförskola, dels från en förskola som var inrymd i en fristående byggnad som tidigare fungerat som LSS-boende. I lägenhetsförskolan hade man verksamhet på två våningar fördelat på fyra avdelningar: två avdelningar för barn mellan 1–3 år och två avdelningar för barn mellan 3–5 år.

I efterföljande del av rapporten omnämns kommunerna som Kommun A, B och C, och de kommer därmed att utgöra exempelkommuner snarare än representanter för sig själva. Orsaken till detta är att etiska frågor behöver beaktas i forskning och att de som intervjuats har samtyckt till att delta om deras identitet inte anges i framskrivningar som görs i rapporten.²⁵



Bild 4. "Titta – jag fotograferar. Den leker jag med!" Foto: Ett av deltagande barnen.

Not. 24 <https://kungsor.se/nyhetsarkivet/nyheter---kommun-och-politik/nyhetsarkiv---kommun-och-politik/2021-02-22-kungsors-befolkning-fortsatter-att-oka.html>.

Not. 25 Studien har genomgått en etikprövning vid den nationella Etikprövningsmyndigheten. Etikprövningsmyndigheten diarienummer 2020-05753 samt 2021-02368.

Förskolelokalers utformning och innehåll – en utblick på tidigare forskning

Vi har i rapportens inledning beskrivit att det föreligger behov av forskning kring användande och utveckling av nybyggda förskolemiljöer i svensk kontext. Detta innebär dock inte att det helt saknas forskning som berör förskolans lär- och utbildningsmiljöer mer generellt. Delar av den forskning som finns presenteras nedan. Det urval som gjorts är dels baserat på ett intresse för studier som tangerar föreliggande studie, dels på studier som ligger bortom föreliggande studie, men som kan bidra med kunskap som kontextualiserar den undersökning som presenteras i rapporten.

Utformning och användande av lokaler

Utformningen av utbildningsmiljöer medverkar på ett generellt plan till att pedagogiska visioner kan manifesteras. Men även om arkitekturen, rummets utformning och de material som finns syftar till att läroplaner och god pedagogisk praktik ska kunna implementeras kan rummen användas, uppfattas och upplevas på många olika sätt. De kan enligt tidigare forskning både begränsa och öppna som resurser för undervisning.²⁶ Man behöver dessutom påminna sig om att varje planering och utformning av en utbildningsmiljö hänger samman med en historisk tid²⁷ och den barnsyn som rådde under tiden för utformningen. Något som då givetvis också gäller för de förskolor som produceras idag utifrån formuleringar i det funktionsprogram som ligger till grund för utformandet av de konceptförskolor som undersöks i den här studien.

Not. 26 Sara Eriksson Bergström, *Rum, barn och pedagoger: om möjligheter och begränsningar i förskolans fysiska miljö*, doktorsavhandling (Umeå: Umeå Universitet, 2013). Ann-Marie Markström, *Förskolan som normaliseringspraktik: En etnografisk studie*, doktorsavhandling (Linköping: Linköpings Universitet, 2005). Elisabeth Nordin-Hultman, *Pedagogiska miljöer och barns subjektskapande*, (Stockholm; Liber, 2004). Solveig Nordtømme, "Place, space and materiality for pedagogy in a kindergarden", *Education Inquiry*, 3(3), (2012), 317–333.

Not. 27 Anneli, Frelin & Jan, Grannäs. Skolans mellanrum. Ett relationellt och rumsligt perspektiv på utbildningsmiljöer, *Pedagogisk forskning i Sverige* 22(3–4), (2017).

Resultat från tidigare studier visar att inte bara byggtekniska frågor som har med ventilation, buller och ljusinsläpp att göra, utan också frågor som rör utifall lokalerna är välkommande och om inredningen är anpassad efter barns ålder och deras fysiska längd, samt om det finns en möjlighet till sammankoppling mellan ute och inne även för barnen, spelar roll i upplevelsen av miljö.²⁸

Lokaler och rum i förskolan kan organiseras av personalen utifrån målstyrda principer och därmed visa på en institutionell ordning, samtidigt som de barn som tar plats i miljön kan använda den på delvis andra sätt.²⁹ Oberoende av hur lokaler och deras innehåll används så är förskolan en konkret fysisk plats som ger ett antal förutsättningar för de barn som går där och för den utbildning som bedrivs.³⁰ Ett exempel på tidigare forskning i nordisk kontext är en studie av Nordtømme³¹ i vilken hon undersöker hur rum och materialitet kan förstås som pedagogiska resurser i barns lek i förskolan. Undersökningen utgår från ett intresse för barns fria lek som del i den pedagogiska praktiken, där den fria leken är lek som inte styrs eller är planerad av vuxna.

I resultaten visar Nordtømme att beroende på vad barn tillåts göra i förskolans inre miljö kan rummen erbjuda eller begränsa olika lekar och lekuttryck. Rummen i sig utgör därmed inte i första hand en begränsning av leken utan det är snarare hur barnen tillåts att använda rummen och vilka material som finns tillgängliga som styr vilken lek som är möjlig för barnen. Detta bekräftas också i andra undersökningar som visar hur placering av material – högt upp i hyllor som barnen inte kan nå, eller i lådor som alla barn kan nå oavsett längd – sätter spår i barns möjlighet till att utveckla självständighet i lek. Olika typer av organisering av verksamheten pekar mot en förväntan på vad barn får och inte får göra i miljön.³²

Nordtømme³³ liksom Lindberg, Schaeffer och Heikkilä³⁴ beskriver hur alltför fördefinierat material styr barns lek och möjlighet till frihet i leken. Nordtømme visar också hur vissa material öppnar för alla barn att uppleva en tillhörighet i förskolan. Ofta är detta material som uppmuntrar till improvisation och utforskande, men som ibland förbises av personalen och kan uppfattas som mindre viktiga. Förutom aspekter av vad olika typer material kan öppna för i relation till lek visar Lindberg, Schaeffer

Not. 28 Rebecca Berris och Evonne Miller, How Design of the Physical Environment Impacts on Early Learning: Educators' and Parents' Perspectives. *Australasian Journal of Early Childhood*, 36(4), (2011) 102–110. <https://doi.org/10.1177/1836939111103600414>. Pia Björklid, *Lärande och fysisk miljö [Elektronisk resurs] en kunskapsöversikt om samspelet mellan lärande och fysisk miljö i förskola och skola*, (Myndigheten för skolutveckling, Stockholm, 2005). Lena O Magnusson och Annika Elm, The Entangled Intersection of Children's and Educators' Engagement in the Educational Environment of a Preschool. *Early Childhood Educ J* (2023). <https://doi.org/10.1007/s10643-023-01533-4>.

Not. 29 Eriksson Bergström 2013.

Not. 30 Kim Rasmussen, "Places for children - children's places", *Childhood*, 11:2, (2004) s. 155–173.

Not. 31 Solveig Nordtømme, En teoretisk utdypning av rom og materialitet som pedagogisk ressur i barnehagen, *Nordisk barnehageforskning* 10:4 (2015) s. 1–14.

Not. 32 Eriksson Bergström 2013.

Not. 33 Nordtømme 2012.

Not. 34 Malin, Lindberg, Jennie Schaeffer & Mia Heikkilä. "Socially Innovative Reconstruction of Preschool Premises". *European Public & Social Innovation Review* 3 (2), (2019) 1–13. <https://pub.sinnergiak.org/esir/article/view/67>.

och Heikkilä³⁵ hur vissa material har en tydlig genuskodning. Något som i sin tur innebär att pojkar och flickor kan uppfatta att alla material inte är för dem, vilket i nästa steg kan innebära barnen oavsett kön inte får tillgång till alla material och de lekar som skulle kunna följa på tillgång till alla dessa material. Detta medför också att alla barn i förskolan inte ges likvärdiga förutsättningar att lära inom olika undervisningsområden³⁶ utifrån vilka material de har tillgång till.

I en studie av Eriksson Bergström undersöks hur ”förskolans fysiska miljö strukturerar och organiserar barns aktiviteter”³⁷ och vidare vad den fysiska miljön erbjuder och reglerar för barnen. Eriksson Bergström visar bland annat att aktiviteter som de vuxna kan uppfatta som röriga, i det här fallet att många barn befinner sig i samma rum och gör olika saker, inte alltid är röriga utifrån barnens perspektiv. Eriksson Bergström menar att barnen ägnar sig åt individuella projekt som inte är synliga för de vuxna. Det som gör att personal uppfattar aktiviteterna som röriga är troligen att de själva inte kan följa vad som händer i rummet.

Utbildningen i förskolan styrs, liksom all utbildning, av institutionella förutsättningar och samtidigt tycks den fungera väldigt olika i olika förskolor. I en av förskolorna i Eriksson Bergströms³⁸ studie utgör miljön ett pedagogiskt hinder, i andra utgör miljön inget hinder och den verksamhet som bedrivs är där till synes inte beroende av den fysiska miljöns utformning.

Tidigare forskning berör enligt ovan alltså, att barn och vuxna kan uppfatta förskolans inre miljö på olika sätt, det handlar inte bara om designen av miljön eller placeringen av olika saker utan också om vilka platser som är till nytta för både barn och vuxna utifrån deras fysiska längd. Katsiada och Roufidous³⁹ forskning visar exempelvis hur en specifik del av miljön, golvet, är av yttersta vikt för de allra yngsta barnen. Golvet erbjuder relationer på en lämplig höjd och är ett utrymme som ”could be seen from different angles, such as standing, laying, crawling, and looking at it downwards or upwards.”⁴⁰ Golvet blir därmed ett utrymme där de yngsta barnen kan göra rum (på engelska ”do space”).⁴¹ Göra rum är den beskrivning Nordtømme använder när hon beskriver relationen in-emellan barns kroppsliga rörelser, det materiella sammanhanget och okända och kända platser i förskolemiljön.

Not. 35 Lindberg, Schaeffer och Heikkilä 2019.

Not. 36 Se till exempel: Anna, Günter Hanssen, Anna T. Danielsson och Kristina Andersson, ”How does gendering matter in preschool science” *Gender and Education* 32(5), (2020) 608–625 <https://doi.org/10.1080/09540253.2019.1632809>.

Not. 37 Eriksson Bergström 2013, s. 8.

Not. 38 Eriksson Bergström 2013.

Not. 39 Eleni Katsiada och Irimi Roufidou Young children’s use of their setting’s internal floor space affordances: evidence from an ethnographic case study, *Early Child Development and Care*, 190:10, (2020) 1512–1524, DOI: 10.1080/03004430.2018.1539843.

Not. 40 Katsiada och Roufidou 2020, s. 1520.

Not. 41 Nordtømme 2012, s.319.

Andra forskare lyfter fram ytterligare aspekter av detta med hur barn gör rum; ett exempel är hur Rautio⁴² beskriver att barn till skillnad mot lärare förstår förskolans rum som något som används som ett här-och-nu (på engelska ”here-and-now”). Hon menar då att barnen ser rummen som något som angår dem just nu i relation till pågående lek eller undervisning och att lärarna har ett mer framtidsorienterat seende på vad lokalerna ska erbjuda barnen. Detta blir också synligt i andra undersökningar där barn får tillgång till kameror i förskolan.⁴³ Barn kan då liksom i föreliggande studie visa på platser som är viktiga för dem, vilket i nästa steg också visar på barns känsla av tillhörighet på en plats.⁴⁴

Möjligheter och dilemman i olika typer av lokaler

I början av 2000-talet genomförde Nordin-Hultman⁴⁵ en undersökning där hon jämförde hur barns identitets- och subjektskapande formades i förskolans lokaler (jämförelsen rörde Sverige och England). Hennes resultat visar att förskolebarn i Sverige hade begränsad tillgång till många saker, ofta på grund av att material och föremål placerades högt upp på hyllor eller i stängda skåp. Rummen i de svenska förskolorna hade planerats med en stark styrning för vad som skulle göras i de olika rummen och de svenska förskolorna framstod därmed som mer homogena i sin organisation av både tid och rum.

Nordin-Hultman visade också hur svenska förskolor i kontrast till de engelska ofta var organiserade i flera små rum. Enligt Garvis, et al.⁴⁶ kan flera till ytan små utrymmen, som i de svenska förskolorna, erbjuda olika platser för barn att leka på och på så sätt bidra till en god förskolekvalitet. Samtidigt kan de små rummen enligt Lindberg et al.⁴⁷ medföra att material och artefakter har en starkare genuskodning och därmed inviterar barn till lek baserad på förväntad lek utifrån kön.⁴⁸ I större lokaler kan istället många olika material vara tillgängliga på samma gång vilket erbjuder möjlighet till kombinationer av olika lekmaterial och material för undervisning. Lindberg et al. föreslår att alla utrymmen i förskolan ska innehålla både flexibla och mer fasta material och att detta skulle kunna bidra till att utveckla alla barns lek och deras möjlighet till lärande.

Not. 42 Pauliina Rautio Children who carry stones in their pockets: on autotelic material practices in everyday life, *Children's Geographies*, 11:4, (2013) 394–408, DOI: [10.1080/14733285.2013.812278](https://doi.org/10.1080/14733285.2013.812278).

Not. 43 Se till exempel: Lena O Magnusson. Photographic Agency and Agency of Photographs: Three-year-olds and Digital Cameras. *Australasian Journal of Early Childhood*, (2018) 43(3), 34–42. <https://doi.org/10.23965/AJEC.43.3.04>.

Not. 44 Lena O Magnusson och Annika Åkerblom. *Children Taking Their Place in the Institutional Practice Through Their Photographic Voice*. In *Local Childhoods in Global Times* / [ed] Hellman Anette, Garvis Susanne, Bristol UK/Chicago, USA: Intellect Ltd., (2022) s. 86–102.

Not. 45 Nordin-Hultman 2004.

Not. 46 Susanne Garvis, Sonja Sheridan, Pia Williams och Elisabeth Mellgren Cultural considerations of ECERS-3 in Sweden: a reflection on adaption, *Early Child Development and Care*, 188:5, (2018) 584–593, DOI: 10.1080/03004430.2017.1377192.

Not. 47 Lindberg, Schaeffer och Heikkilä 2019.

Not. 48 Ett exempel på ett sådant rum är vad som brukar kallas dockvrå eller hemvrå.

Brandi-Hansen⁴⁹ följer i en undersökning två förskolor som flyttar till nya större förskolelokaler. Av resultatet framkommer att det finns problem när lokaler blir för stora. Barnen får gå långa sträckor, eller behöver gå upp och ner för trappor, för att komma till sin avdelning. Alla avdelningar har inte heller direktutgång mot gården. På samma sätt måste personalen röra sig över stora avstånd när de ska samarbeta. De stora lokalerna kommer därmed att både villkora och strukturera den pedagogiska verksamheten men också vem och vilka (barn och personal) som kan mötas och samarbeta med varandra i vardagen. De stora lokalerna skapar också behov av kontroll och därmed ställer de krav på en omfattningsrik organisation, och i vissa fall kommer detta också att disciplinera barnen, exempelvis när de måste passera rum med sovande barn och då vara tysta fast de själva kanske är uppspelta på väg till någon aktivitet.

Genom att man i planerandet av de nya lokalerna i Brandi-Hansens⁵⁰ studie minimerat antalet utrymmen fanns få platser där barn kan gå undan. Rummen var ofta stora och där skulle många olika typer av verksamhet bedrivas. Samtidigt fanns här också större gemensamma utrymmen som kunde nyttjas av flera barngrupper eller av andra som bor i kommunen, men detta leder i sin tur till att inget kan lämnas kvar i lokalerna. Man kan inte påbörja ett projekt som sträcker sig längre bort än den stund man har tillgång till rummet.

Nordtømme⁵¹ argumenterar för att den pedagogiska miljön kan ge möjligheter till barns undersökande och rörelse utifrån arkitektur, rummets utformande, materialval, val av artefakter och hur material och artefakter placeras. Dessutom kan dessa val avsevärt påverka vilken typ av aktivitet som kan utövas, och vilka möjligheter som barn därmed erbjuds när det kommer till att låta kroppen vara i rörelse och att göra sina egna val i dessa miljöer. Personal som arbetar i förskolan ansvarar för att skapa en pedagogisk miljö där barn, lärande, undervisning, omsorg, lek och vuxna kan mötas och interagera och där olika typer av rum och utrymmen inviterar barn till olika ageranden rent fysiskt. När barn springer eller spontandansar i förskolan, kan detta bero på de svarar med sina kroppar på en inbjudan från en lång korridor, en mjuk matta eller ett stort tomt rum. Barnen agerar här tillsammans med rummets möjligheter när de skapar plats för lek och rörelse.⁵² Genom att använda sina kroppar förkroppsligar och upplever barn en plats samtidigt som de kommunicerar med platsen⁵³ och genom att gå, springa eller dansa visar barn sin multimodala kommunikation med den utbildningsmiljö där de befinner sig.⁵⁴

Not. 49 Sissel Brandi-Hansen. *Hverdagsliv i nybyggede og nyrenoverede daginstitutioner*, rapport (Köpenhamn: FOA, 2015).

Not. 50 Brandi-Hansen 2015.

Not. 51 Nordtømme 2012, 2016.

Not. 52 Abigail Hackett och Pauliina Rautio. Answering the world: young children's running and rolling as more-than-human multimodal meaning making, *International Journal of Qualitative Studies in Education*, 32:8, (2019) 1019–1031, DOI: 10.1080/09518398.2019.1635282; Magnusson och Elm 2023.

Not. 53 Nordtømme 2012, 2016; Magnusson och Åkerblom 2022.

Not. 54 Abagil, Hackett. Zigging and zooming all over the place: Young children's meaning making and movement in the museum. *Journal of Early Childhood Literacy*, 14(1), (2014) 5–27. <https://doi.org/10.1177/1468798412453730>, Magnusson och Åkerblom, 2022.

Sammanfattningsvis har tidigare studier riktat intresse både mot vad som är möjligt att göra i utbildningsmiljön och mot hur lokaler och rum är organiserade i relation till den verksamhet som ska bedrivas där. Resultaten visar hur organiserandet av de fysiska rummen, i kombination med utbildningspraktiken, i stor utsträckning kan reglera vägen till måluppfyllelse och barns möjlighet att ta del av undervisning i förskolan. Samtidigt menar till exempel Eriksson Bergström⁵⁵ att barn har ett större handlingsutrymme än vad som kanske är synligt vid en första anblick, vilket är en faktor vi kommer att återkomma till senare i rapporten.



Bild 5. Under en av kameraturerna fotograferar barnen ner på gården och berättar vad man kan leka där. Foto: Lena O Magnusson.

Not. 55 Eriksson Bergström 2013.

Delstudie 1

Visioner, implementering och val av konceptförskola

Under den här rubriken beskrivs de tre kommunernas visioner om vad de nya förskolorna ska bidra med och vad som ligger bakom de val som gjorts rörande val av koncept och leverantör, samt utformning och design.

Kommun A

Vision och bakgrund

Visionen om en ny förskola tog sin utgångspunkt i att man i kommunen behövde en ny förskola då kontrakt på en modulförskola löpte ut inom en snar framtid, samt att fler platser för barn i förskolan efterfrågades. Den ekonomiska överblicken och den förkortade produktionsfasen ansågs vara viktiga faktorer för upphandlingen, samt att Funktionsprogrammet fungerade som en garant för kvalitet. Valet av konceptförskola tog också sin utgångspunkt i, lärmiljöprogrammet som redan fanns i kommunen, men också i många och långa diskussioner med utgångspunkt i barns behov och vilken typ av framtida förskola alla i kommunen kunde stå bakom.

Inför beslut om upphandling av konceptförskola gjorde utbildningsansvarig, måltidschef, rektorer, kvalitetsteamet, förvaltningschefen, en nämndledamot och nämndordförande gemensamma studiebesök på nybyggda förskolor i olika delar av Sverige för att ta ställning till vilken typ av förskola som man skulle välja utifrån sina specifika behov. Deltagarna tog plats i planeringsgruppen utifrån sina olika kompetenser i kommunen och det gemensamma arbetet utgick från att man i kommunen menar att förskolan är en *“plats mitt i byn.”*⁵⁶ Genom detta arbete skapades också en gemensam vision och en positiv förväntan från personal och barn på de nya lokalerna.

Eftersom Barnkonventionen är lag och ett viktigt dokument i kommunen har barn deltagit i exempelvis valet av lekutrustning på gården, enligt fastighetsansvarig. En del av visionen är också att barnen ska trivas och att barn med olika socioekonomiska förutsättningar får möjlighet att mötas i en ny och större förskola. Den nya förskolan

Not. 56 Citat ur en av intervjuerna som genomfördes i kommunen.

kan ses som bärare av ett tydligt kompensatoriskt uppdrag menar kommunens utbildningsansvarig. Genom valet av den nya förskolan öppnar man i kommunen för att se detta byggprojekt som en förutsättning för att senare också kunna utveckla verksamheten och utbildningsmiljöer i befintliga förskolor. Både nu och i framtiden är utemiljön viktig i planerandet av förskolan, och man utgår från inspiration från det pedagogiska förhållningssättet i Reggio Emilia som inspirerat många svenska förskolor sedan sent 1900-tal.

Rektor lyfter fram att personalen på nuvarande förskolor ibland uppfattar att de inte får vara delaktiga i beslutsprocessen kring utformningen av den nya förskolan och detta stämmer med att kommunledningen vill att personalen ska vara med bara i en begränsad omfattning. Detta eftersom man inte vill att personliga behov och önskningar ska påverka den inre miljön utan att miljöerna snarare ska baseras på det gemensamma lärmiljöprogrammet, vilket formulerar visioner och konkreta frågor som: *“Vad är det för byggnader barnen behöver för att få den utbildning och undervisning dom har rätt till?”*⁵⁷

Argument för val av konceptförskola från Funktionsprogrammet tar sin utgångspunkt i:

- › tidsvinster, utifrån att behovet av en ny förskola uppstod med kort varsel,
- › färre personer behövde engageras i processen – arbetet underlättades därmed,
- › Funktionsprogrammet fungerar som kvalitetssäkring,
- › man vet vad man får genom att man kan se alla ritningar och få all information – det blir därmed smidigt,
- › konceptförskolan matchar kommunens lärmiljöprogram och övergripande mål kring utformandet av bra måltidssituationer för alla barn i förskolan.

Design

Under implementeringsprocessen genomfördes ett antal gemensamma möten mellan fastighetsansvarig, utbildningsansvarig på kommunnivå och rektor. Valet av förskola och leverantör baserades på en gemensam process och omröstning. Rektor var då enligt egen utsago med i mindre utsträckning. En viktig faktor i val av leverantör var att denne också kunde erbjuda entreprenad för utemiljön. Eftersom förskolan ligger i ett tätbebyggt område behövde man dessutom göra praktiska avvägningar rörande lämning och hämtning med bil.

I utformningen av tillagningsköket och matsal har flera mindre och större förändringar genomförts, dessa utifrån kommunens grundsyn kring hållbarhet och sinnesupplevelser i samband med mat. Här valde man att hellre betala lite extra än att avstå från att genomföra dessa förändringar. Interiör och inredning väljs av rektor och personal. Ett första utkast till hur förskolans inre miljö ska se ut gjordes dock tidigt, långt innan det första spadtaget togs. Detta har bland annat handlat om val av tapeter istället för målade väggar. Man har under större delen av processen haft en dialog med byggherren.

Not. 57 Ur en av intervjuerna.

Kommunens lärmiljöprogram ligger till grund för utformandet av den inre miljön och i konceptet finns kojor och utrymmen som kan bli barnens egna (se bild 1). Planeringen kring vilka som ska arbeta på de olika enheterna i den nya förskolan och hur man ska lägga upp arbetet pågår under hela implementeringsprocessen, liksom frågor om huruvida man ska ha ett gemensamt bibliotek och en gemensam ateljé. Samtidigt finns konkreta planer hos personalen för den inre miljön i den nya förskolan:

”Jag ska säga att en aspekt är också att på den förskolan har vi sagt att vi ska ha låga bord. Tycker att ett lägre bord i barns höjd inbjuder ju till aktiviteter. [...] tycker inte att ett lägre bord låser lika mycket.”

Kommunens tydliga vision kring de förutsättningar och möjligheter som alla barn i kommunen ska få rätt att ta del av har bland annat lett fram till att man i den nya förskolan kommer att ha en utetoalett. En sådan funktion är gynnsam för barn och personal som då har nära till en toalett under utevistelse. Vad gäller utemiljön har rektor och personal försökt påverka konceptet så att barnen ska kunna sova ute. Man har önskat en pergola med tak, men detta har trots påtryckningar inte kommit till stånd. Personal och rektor har också önskat en uppdelning av gården i mindre delar, detta har inte beaktats då man från kommunens sida ser på vikten av alla barns tillgång till hela gårdens yta.

Några sammanfattande reflektioner kommun A

Redan från början har ett flertal kompetenser och olika ansvarsfunktioner i kommunen ingått i den grupp som tog beslut om val av konceptförskola. Detta ses av de inblandade som en framgångsfaktor, en annan framgångsfaktor i processen är de studiebesök som gjordes i andra kommuners nybyggda förskolor. I kommun A har man en tydlig gemensam vision om vad man vill med kommunens förskolor, och man har sedan tidigare utformat ett lärmiljöprogram vilket legat till grund för omarbetningar i det valda konceptet. Dessutom spelar kommunens måltidsenhetschef en viktig roll i arbetet med förändringar som görs. Den kommunala visionen är så att säga delvis redan formulerad och här finns tydliga pedagogiska avsikter som genomsyrar hela implementeringsprocessen och som bland annat utgår från Barnkonventionen.

Man ser arbetet med den nya förskolan som ett viktigt led i att inspirera till förändringsarbete i befintliga kommunala förskolor. Den planerade förskolan blir på detta sätt inte bara den första konceptförskolan i kommunen utan också del i ett pågående arbete med att förbättra och utveckla all förskoleverksamhet i kommunen.

Kommun B

Vision och bakgrund

Visionen om en ny förskola i kommun B har enligt utbildningsansvarig funnits under många år. De lokaler man bedriver utbildning i är inte byggda som förskolor och har därför varit temporära lösningar. Politikerna i kommunen har tidigare prioriterat nybygge av skolbyggnader och nybyggnation av förskolorna har därför fått stå tillbaka. Samtidigt som nybyggnation av förskolor blev aktuellt i kommunen hade SKR och Adda utvecklat funktionsprogrammet med tillhörande konceptförskolor, vilket erbjöd en *”enkelhet i upphandling”* och *”en snabbhet i processen”*. Bakgrunden till framtagandet av funktionsprogrammet innebär även en *”kvalitetssäkring”*⁵⁸ av de nya utbildningsmiljöerna. I kommunen fanns en given tomt för nybyggnationen. Visionen om en ny förskola byggde på ett kommungemensamt arbete, och här genomfördes gemensamma studieresor för att titta på redan byggda förskolor av olika typer i olika delar av Sverige.

Från den tekniskt ansvariga finns en tydlig *”hållbarhetsvision”*. Det handlar om att den nya byggnaden ska vara energisnål och att man ska ha solceller på taken.⁵⁹ Båda dessa aspekter utgår från kommunens miljömål och därför har de specificerats i upphandlingen. Den tekniska chefen menar att man också arbetat mycket med förskolans gård, vilken går utanför upphandlingen, men som samtidigt har varit central i processen. Man har haft en landskapsarkitekt som ritat på en utformning av utemiljö och i det planeringsarbetet har både barn och personal deltagit.

Utformningen av de nya lokalerna måste enligt utbildningsansvarig ligga hos rektorsgruppen inom förskolan och inte hos politikerna, eftersom dessa är fritidspolitiker som inte kan vara insatta i alla frågor. I planeringsgruppen ingick också, enligt en av rektorena, en biträdande förskolechef och två förskollärare – en från varje förskola. En liten kommun har större möjligheter till ett nära samarbete under beslutsprocessens gång och här är förskolans personal viktig. Det planeringsarbete som genomförts under projektet har *”varit oerhört lärorikt för oss i kommunen”* menar teknisk chef.

Kommunstyrelsen gav i uppdrag till barn- och utbildningsnämnden att genomföra upphandlingsprocessen utifrån en given ekonomisk ram. Efter kommunstyrelsens beslut gav nämnden i uppdrag till kommunens fastighetsbolag att genomföra upphandlingen. Diskussioner under förankringsprocessen har på utbildningsansvariges initiativ förts parallellt mellan utbildningsansvarig, teknisk chef, förskolornas ledningsgrupp – som består av verksamhetschef, kommunal projektledare och förskolornas rektorer – och de som sitter i barn- och utbildningsnämnden. Kommunens behovsanalys (som lett till ett funktionsprogram) ligger till grund för utformandet av den inre utbildningsmiljön i den nya förskolan.

Not. 58 Ur intervjuer med ansvariga på kommunnivå.

Not. 59 Solcellerna utgör ett tillval.

”Kartläggning av behov utifrån den organisation som finns eller som är tänkt. Och ett funktionsprogram där man är tydlig med att, 'så här önskar vi utifrån dom behov vi har', då blir man tydligare när man pratar med byggnadsherrar.”

– Ur intervju med utbildningsansvarig

Rektorer i kommunen bekräftar att man hade inflytande i processen och i val av konceptförskola och sedan också i utformningen. Förutom detta hade man nära kontakter med teknisk chef. Detta arbete bygger på många och täta möten för styrgruppen under lång tid vilket också i stor utsträckning har gynnat förändring av konceptförskolans design.

Valet av den nya konceptförskolan utgår bland annat från viljan att bygga stora enheter istället för små, och argumenten för detta är enligt rektorer och utbildningsansvarig:

- › små enheter är personalkrävande och ofta sårbara,
- › större förskolor möjliggör att barn med olika kulturella, språkliga och sociala erfarenheter delar samma förskola (genom att upptagningsområdet breddas). Större förskolor med fler avdelningar kan i en liten kommun därmed motverka segregation,
- › mer personal på samma enhet ger möjlighet till ökat samarbete,
- › de nya förskolorna ska erbjuda flexibla miljöer för framtiden och därmed en långsiktigt hållbar utbildningsmiljö,
- › nybyggda enheter kan stödja fysiskt tillträde till förskolan för alla barn oavsett behov.

Ytterligare faktorer som betonas av utbildningsansvarig är vikten av att förskolan inte blir för stor, men också att personalgruppen inte blir för stor.

Design

En av rektorerna lyfter fram betydelsen av att ha fått vara med från början när det kommer till val av konceptförskola utifrån platsens specifika förutsättningar. Byggherren fick ta ställning till de behov som skulle beaktas vid nybyggnation och presenterade som svar på detta två av de framtagna konceptförskolorna. När valet sedan var gjort kunde styrgruppen påverka inomhusmiljön. Det gällde bland annat; flytt av toaletter till entréer, flytt av väggar inomhus, en gemensam ateljé och ett gemensamt rum för vattenlek. Rektor menar att *“just vattenleken har varit viktig för vår personal”* och det var särskilt viktigt att just detta önskemål kom med från början i processen eftersom man då måste våtrumssäkra delar av lokalerna. *“Vi påverkade också i ett tidigt skede att vi ville ha mer traditionella förskoleavdelningar än vad konceptförskolan från början avsåg att vara.”* Man ville också ha ett större samlingsrum även om man ännu inte bestämt om det ska bli matsal för alla barn på förskolan eller om rummet skulle fungera som gemensamt torg.

”Vi har också sett till att vi får en ytterligare byggnad på gården som vi kan använda för att barnen ska få sova ute. Vi började också planera på en stor detaljnivå, där såg vi att på varje avdelning ska det finns möjlighet till bygg och konstruktion, vattenlek, ytor för att barn ska få lugn och ro en liten ateljé, och vi funderade över om vi kunde plocka bort ett skötbord och ha ett skötbord på två avdelningar. Viktigt också med anpassning av lokalerna för barn med neuropsykiatriska funktionsnedsättningar. Vi hade också behov av att ha en toalett med ingång direkt utifrån.”

– Utdrag ur intervju

Ytterligare förändringar av originalritningarna har handlat om behov av ett dokumentationsrum och att de som ansvarar för städningen i nuvarande förskola önskar en större yta för sitt förråd. Det finns en oro hos personalen som handlar om minskade ytor i de nya lokalerna. Man har nu i befintlig förskola många små rum och får i den nya förskolan istället större rum som ska ha flera funktioner.

Några sammanfattande reflektioner kommun B

I kommun B finns en stark vision kring de nya förskolornas byggnation, och här finns också ett uttalat intresse för att låta frågor om den pedagogiska verksamheten ligga nära praktiken, alltså hos rektorer och personal, och inte hos politikerna. Visionen handlar också om att hela kommunen, genom den utbildning som ges i förskolan, bidrar till en demokratisering då barn med olika sociala, kulturella och fysiska förutsättningar kan mötas i förskolan.

Personal och rektorer har i ett nära samarbete med representanter från kommunen bidragit till förändringar av konceptet redan i ett tidigt skede. I den här kommunen beskrivs detta arbete som framgångsfaktorer vilka genomsyrat hela implementeringsprocessen fram till idag. Man har tagit ett principbeslut på pedagogisk nivå (personal och rektor) om att de nya lokalerna ska användas mer som traditionella förskolelokaler och inte, såsom funktionsprogrammets intention varit, med baser som arbetar nära varandra i enheter med färre barn.

Kommun C

Vision och bakgrund

Utgångspunkten för den kommunala visionen har varit pragmatisk; barnantalet ökade mer än beräknat och kommunen behövde skapa *”förskoleenheter som håller över tid.”* Detta behov sammanföll i tid med att SKR skulle ta fram ett funktionsprogram med tillhörande konceptförskolor. Inom kommunen blev man nyfikna eftersom funktionsprogrammet hade en *”bred referensgrupp.”*⁶⁰ Här styrde också *”tomtens utformning”* och att man avsåg att ha ett *”förbestämt antal”*⁶¹ kvadratmeter per barn.

Argument för val av konceptförskola istället för nybyggnation från grunden var enligt utbildningsansvarig och fastighetsansvarig:

- tidsvinster – snabb process (en tidsvinst på ett år),
- låg kostnad på lång sikt – även om investeringarna blir stora inledningsvis,
- förskolan kunde bli svanenmärkt,
- konceptförskolan är yteffektiv vilket leder till lägre kostnader på sikt och man kan därmed prioritera att lägga pengar på personal istället för lokaler,
- Funktionsprogrammet byggde på ett gediget förarbete där man redan tänkt på alla delar – konceptet erbjuder därmed en fungerande och genomtänkt miljö med hög kvalitet från början,
- mindre personstyrt från verksamheternas sida genom att välja en redan genomtänkt förskola.

Kommunledningen tog beslutet om val av konceptförskola utan att rektorer och personal var inblandade. I kommunen har man tidigare erfarenhet av att personal varit med i beslut kring en blivande skola, och det fanns kritik från kommunledningen om att för många personer var med i processen och att man ville påverka på detaljnivå. I nuvarande process har istället en facklig representant deltagit. Den första upphandlingen har sedan lett till att man bygger ytterligare en konceptförskola.

Barn och personal från två förskolor, en modulförskola och en tidigare skola, flyttar in i den nya förskolan. Skolledningen har fattat beslut om vilka förskolor som ska flytta in i den nya byggnaden. Personal och rektorer har ansvaret för hur barn och personal delas upp och hur man organiserar verksamheten i den nya förskolan.

Not. 60 Ur intervju med utbildningsansvarig.

Not. 61 Ur intervju med teknisk chef.

Design

Fastighetsansvarig och utbildningsansvarig vill att det ska finnas en matsal i förskolan – att alla barn äter i omgångar på ett och samma ställe – eftersom det föreslagits som en kvalitet i funktionsprogrammet. Personalen är inte säker på att det är det bästa alternativet. I kommunen pågår i ett tidigt skede också diskussioner mellan ledning och personal om storleken på de nya avdelningarna. Här finns motsättningar som rör konceptförskolans mål med mindre barngrupper och personalen och rektorns vilja att behålla de större barngrupperna även i den nya förskolan. På kommunnivån beslutas dock att tre avdelningar ska planeras för fler barn och tre för färre barn.

Kostchefen i kommunen har varit med och påverkat utformning av köket och här därmed också; “[...] föreslagit ändringar som nu kommer att påverka det koncept vi valt [även] i framtiden.” .

I kommunen har man sedan tidigare köpt in samma typer av möbler till befintliga förskolor så att alla förskolor ska ha likvärdiga förutsättningar. Man kommer därför att kunna ta med dessa till den nya förskolan. Personalen har varit med och påverkat att det ska vara en toalett i entrén. Personalen har också lyft fram att man behöver ett vattenutkast vid entrén för att kunna skölja av stövlar och regnkläder utomhus. Därutöver har de anställda deltagit i utformandet av gården. Det är en stor gård där det enligt kommunala planritningar finns plats för ett framtida trygghetsboende, eller om så önskas, en modulförskola. En totalupphandling har gjorts för både byggnad och gård. Eftersom de nya lokalerna är mindre menar utbildningsansvarig att den stora gården kommer att kunna fungera som ett komplement till inomhusmiljön. Personalen har gett uttryck för en oro inför flytten till de nya lokalerna.

”Vi är oroliga för att vi inte ska få plats på de nya förskolorna, vi ska tränga ihop oss. Vi kommer att få en matsal som vi ska dela med sex avdelningar. Vi kommer att ha ett pentry på avdelningen. På ritningen fanns det [bara] en personaltoalett beräknad på 30 personer. Där hoppas vi att de ska lyssna på att vi behöver en till. Vi har också önskat flera tvättrännor [för barnens handtvätt]. Vi har en kollega som är på möten och så [...] men personligen har jag inte påverkat. Det blir mindre yta på den nya förskolan, vi har inte fått säga till om så mycket. Det hade varit önskvärt med flera smårum.

På nya förskolan blir det långt mellan entrén och in till avdelningen, vi är oroliga för hur det ska gå när vi ska slussa in till deras avdelning. Varje hall hade från början ingen toalett och [...] rektor hade från början inget rum.”

– Ur samtal med personal under gåturer

Citaten ovan visar på personalens begränsade möjligheter att påverka designen av lokalerna, men också på en allmän oro som till synes har sin grund i att personalen menar sig saknar inflytande över processen.

Några sammanfattande reflektioner kommun C

I kommun C beslutade kommunledningen vilken konceptförskola som skulle byggas. Beslutet har sin pragmatiska grund i *"ett ökat antal barn som ska erbjudas förskoleplats"* samt i en vilja till *"långsiktig hållbarhet"*.⁶² Kommunledningen uttalar också en tillit till expertisen som arbetat fram funktionsprogrammet. I kontakten med byggherren har kommunen företrätts av fastighetsansvarig. Rektor och personal för de förskoleenheter som ska flytta in i den nybyggda förskolan kom in i processen i ett senare skede. Under beslutsprocessen har rektor och en representant för personalen ingått i projektgruppen. De har påtalat behov som föreligger och kunde påverka vissa saker medan andra förslag inte fått gehör. De har bland annat kunnat påverka installation av toaletter i anslutning till entrén och att rektor nu har ett arbetsrum.

Kostchefen i kommunen har påverkat kökets utformning vilket bildar modell för kommande nybyggnationer av förskolor i kommunen. Det råder en diskrepans mellan beslut på kommunledningsnivå och de behov som rektor och personal påtalar för att genomföra den dagliga utbildningspraktiken som ska rymma omsorg, lek, undervisning och lärande i linje med läroplanens mål. Inom kommunledningen råder en förväntan på att arbetet i den nya förskolan ska inspirera förändringsarbete i andra förskolor inom kommunen. Ytterligare en konceptförskola planeras i en kommande nybyggnation.

Pedagogiska gåturer och kameraturer i befintliga lokaler

I den studie som genomförts finns ett övergripande syfte med fokus på att presentera framgångsfaktorer i implementerandet av de nya konceptförskolorna i kommunerna. När det kommer till personal och barn ställs två mer praktisknära frågor som belyser uppfattningar och erfarenheter från barnens och personalens perspektiv när det gäller användningen av både befintliga och nya utbildningsmiljöer. De pedagogiska gåturerna med personalen och kameraturerna med barnen syftar till att belysa de mer praktisknära frågorna:

- › Hur upplever personalen möjligheter och begränsningar i lokalerna och inomhusmiljön i befintlig och nybyggd förskola för möjligheten att utföra sitt uppdrag i enlighet med gällande styrdokument?
- › Hur upplever barnen lokalerna och inomhusmiljön i befintlig och nybyggd förskola, och hur inverkar de på möjligheten för dem att ta del av utbildning och undervisning?

De resultat som presenteras i det följande utgår dels från kameraturer med barn, dels från pedagogiska gåturer med personal med personal och – i två fall – med rektor i de tidigare förskolelokalerna. De presenteras under tre olika rubriker och de nedslag som görs i materialet visar på viktiga insikter rörande befintliga miljöer. Dessa kan i ett nästa steg ge insikter om vad som är viktigt att tänka på i organiserandet av de nya förskolornas inre utbildningsmiljöer.

Not. 62 Ur intervju med utbildningsansvarig.

Personalens utgångspunkt i gåturena är:

1. möjligheter,
2. begränsningar,
3. förändringspotential.

Barnens utgångspunkter är:

1. platser (innehåll) där de tycker om att leka,
2. platser som de särskilt vill visa,
3. platser där de inte tycker om att leka eller vara.

Den sistnämnda av barnens utgångspunkten - var barn inte tycker om att leka – fanns med från studiens början, men visade sig under kameraturena till synes helt ointressant för barnen, varför den tidigt uteslöts från de frågor som ställdes.

Pedagogiska gåturer – hinder, förbättringspotential och möjligheter

De medverkande förskollärarna och rektorerna menar att det finns stora rum som uppmuntrar till spring och att detta är problematiskt. Stora rum kan också vara genomgångsrum där vuxna passerar med matvagnar och städvagnar. Detta stör barn, personal och verksamheten. Genomgångsrum kan dessutom vara svåra att möblera. Det stora rummen kan också innebära att rummens funktion krockar mellan olika barns behov; samtidigt som några barn ska leka behöver några andra barn sova. Stora rum kan dessutom innehålla så mycket material och artefakter att det kan vara svårt för barnen att veta vad de ska välja att göra. Dessutom kan måltidssituationen störas när man äter i rum där det finns mycket annat material i blickfånget. På flera förskolor ger också förskollärarna uttryck för en önskan om att få mat lagad på plats (tillagningskök) istället för som idag få leveranser med mat utifrån.

Genomgående är det tydligt att belysningen som oftast kommer från lysrör är problematisk. Man vill ha punktbelysning i flera av rummen. Förutom förändringar av belysning pratar man mycket om ljudnivån när många barn samlas i samma rum. I två förskolor diskuteras möjligheten att köpa in vikväggar för att dela av större rum och därmed underlätta enskild lek och undervisning i mindre grupper. I samband med dessa diskussioner framträder också frågan om avgränsningar – rum-i-rummet – för barn med neuropsykiatriska diagnoser.

I flera av förskolorna beskriver personalen hur de små rummen är en tillgång i arbetet med undervisning eftersom man kan dela barngruppen, samtidigt som det är bra med ett större rum från vilket man kan se de andra mindre rummen. Här finns till synes både ett behov av flera små rum och möjlighet att ha kontroll över vad som händer i de olika rummen. Det större rummets möjligheter beskrivs också i en av de pedagogiska gåturena som ett rum där både vuxna och barn kan vara medskapande och utforska tillsammans. Alla som deltar i de pedagogiska gåturena lyfter fram värdet av att delta i dessa. Metoden erbjuder en överblick över lokalerna och samtidigt ges möjlighet till reflektion och framåtblick. På en förskola upptäcker man exempelvis att

material som hör till skapande och estetiska processer är spridda på ett sådant sätt att barnen inte kan få en överblick över materialen, vilket i sin tur kan begränsa dem både i eget undersökande och i mer planerade undervisningssituationer för grupper av barn.

När det kommer till inomhusmiljön beskrivs brister på grund av att skötrum/toalett inte är separerade från varandra. Möjligheten att göra skötrummen mer ombonade efterfrågas av förskollärarna på flera förskolor. Tillgången till vatten i flera rum är ytterligare något som efterfrågas för att kunna ha ateljé där barnen kan använda vattnet för att måla och göra experiment av olika slag. Här beskrivs också problem med ventilationen vad gäller funktionalitet såsom störande ljud och växlande temperatur (modulförskolor och lägenhetsförskolor). I modulförskolor påtalas problematiken med placeringen av ventilationsanläggningar, som ofta är skrymmande, vilket förhindrar möjligheten att dela av rum på ett enkelt sätt.

Barnens kameraturer

När barnen visar på platser de tycker om framträder ett starkt fokus på detaljer i de olika rummen. – De visar vilka platser som är viktiga, och det är då ofta rummets innehåll som barnens fotografier visar. Detta innebär att barnen snarare än att visa hela förskolan för den medföljande forskaren, pekar ut centrala delar i miljön. Vissa platser är till synes särskilt viktiga att visa. Här finns exempelvis barnens lådor. Ett flertal barn fotograferar sina och kompisarnas lådor, i vilka de kan lägga sina teckningar eller andra små saker. De här lådorna (se bild 6) tycks viktiga på samma sätt som barnens hyllor i hallen där de har sina kläder. Både lådorna och barnens hyllor återfinns i flera fotografier som barn tagit.



Bild 6. Min låda. Foto: Lena O Magnusson.

På flera av de förskolor som är med i projektet finns kojor och hemliga rum. Det kan vara garderober som gjorts om till en koja, men också andra typer av utrymmen. I en av lägenhetsförskolorna finns en liten smatt i väggen dit tre barn går för att fotografera både inifrån och mot dörren som öppnas och stängs. Genom att visa oss vuxna de här små – hemliga – rummen, visar barnen kanske att det är viktigt med det oplanerade, med det som är tomt och där bara barns kroppar får plats.

Vi vill särskilt lyfta fram det här exemplet med kojor och hemliga rum eftersom dessa går att diskutera i relation till hur personal i en annan av de deltagande kommunerna förhandlade bort små utrymmen som fanns i originalritningen för den nya konceptförskolan. Argumenten emot de små utrymmena (se bild 1) var att barnen kunde gömma sig och att det skapade oro hos personalen. Detta exempel där man förändrar i originalritningarna går också att koppla samman med ett dilemma som representanter för Adda lyft. De menar att större förändringar i relation till originalritningarna kan ge brister i helhetstänkandet i hur koncepten är utformade utifrån det gedigna arbete som ligger till grund för Funktionsprogrammet. Samtidigt är det viktigt att påpeka att det finns förändringar som personal och rektorer genomdrivit vilka nu ingår i grundkonceptet för en viss typ av konceptförskola. Ett sådant exempel är att det måste finnas toaletter i hallen/entrén så att barn kan använda toaletten när de är ute på gården utan att behöva klä av sig alla kläder och skor, och åtföljas av en personal in på avdelningen där toaletterna ursprungligen fanns.

Barnen visar också i sin kameraturer på hur viktiga deras kompisar är. Många av barnen tar bilder av andra barn när de fotografera olika platser, de berättar också om de andra barnen och visar de fotografierna de tagit. Kompisarna och de andra barnen utgör som vi ser det ett centralt tema för hur barnen svarar på vad som är viktigt på och i förskolans miljö. Både forskare och personal återfinns också i barnen fotografier men inte i lika stor utsträckning.

Särskilda platser

På en av förskolorna där barnen är mellan 1–5 år står ett lågt bord⁶³ till synes intryckt i ett hörn (se bild 7) bakom en dörr. På bordet står ett flertal stora plastdinosaurier. Personalen beskriver under gåturen att det bara är ett av barnen som är intresserat av att leka med dinosaurierna. När sedan barnen på samma avdelning får tillgång till kamerorna är det flera barn som, vid olika tillfällen, väljer att fotografera dinosaurierna som svar på var de tycker om att leka. Här framträder alltså en diskrepans mellan personalens förståelse av barnens lek och barnens fotografiska redogörelser. Som en följd av detta skulle man kunna tänka sig att om bordet med dinosaurierna placeras mer centralt på avdelningen så skulle det kunna uppmuntra till samverkan i lek mellan barnen och därmed möta läroplanens mål att barn ska uppmuntras att samarbeta och utforska sin miljö.

Not. 63 I själva verket är det en typ av vinda som används som bord, vilket syns i bilden.



Bild 7. Dinosaurierna i hörnet. Foto: Lena O Magnusson.

Under kameraturer med barn på en 3–5 årsavdelning väljer ett av barnen att med kameran, upprepade gånger, återkomma till en plats i förskolan som utgör ett hörn i ett större rum. I det här rummet kombineras plats för ätande vid låga bord, en läs- och skrivhörna, en plats för spel och i ett av hörnen under ett fönster finns en mjuk, blå matta. Strax intill mattan finns en magnetisk tavla och förvaringslådor med magnetiska geometriska former som kan fästas på tavla. Magneterna och magnettavlan fotograferas av barnet som svar på frågan om var han tycker om att vara i förskolan (se bild 8). Barnet fotograferar den magnetiska väggskivan och magneterna när han sitter på den runda mattan.

Den här platsen är uppenbart mycket viktig för det här barnet och samtidigt har han inget särskilt att säga verbalt om platsen. Det är kamerans återkommande dokumenterande av platsen som visar att den är viktig.⁶⁴ I ett senare samtal med en av de förskollärare som går den pedagogiska gåturen beskrivs hur mattan är en plats där alla barn samlas efter maten. Hit går barnen på avdelningen när de ätit färdigt och några av barn fortfarande sitter kvar och äter.

Not. 64 Se också; Magnusson och Elm 2023.



Bild 8. "Titta magneterna". Foto: Ett av de deltagande barnen.

Förskolläraren berättar att det nästan aldrig är några konflikter på den här platsen vid den här tiden och stunden på dagen. Barnen ligger eller sitter på mattan, de pratar med varandra, de använder magneterna och de kramar varandra. Platsen kan ses som en viktig plats för barnen, men också som en plats som inte är organiserad av vuxna och inte heller en plats där barn disciplineras. Med Eriksson Bergströms⁶⁵ terminologi skulle man kunna säga att den institutionella ordningen är låg, här dominerar barns perspektiv i användandet av miljön.

Vi forskare ser utifrån studiens resultat att det är av vikt att fundera över vilka platser av den här typen som finns i förskolans lokaler, men också vad som är möjligt att få syn på genom kameraturer. Barnen visar sådant som de annars kanske inte kan sätta ord på och många av barnen bilder innehållet motiv som har med "*deras platser*"⁶⁶ och deras egna saker så som "*min låda och mina kläder*" att göra. Barnens bilder visar på detta sätt på deras fokus i vardagen rörande inte bara artefakter och material utan också på kompisar och sociala relationer.

Not. 65 Eriksson Bergströms 2013.

Not. 66 Magnusson och Åkerblom 2022.

Delstudie 2

Planering, inflytt och nyttjande av de nya förskolorna

I projektets andra del fokuseras hur inomhusmiljön organiseras vad gäller inte bara möbler och material utan också hur användande av rum organiseras. Detta med utgångspunkt i undersökningens huvudfråga:

- › Hur uppfattas och implementeras funktionsprogrammet, och valda koncept-förskolor, på kort sikt och på längre sikt av deltagande aktörer?

I de nybyggda förskolorna riktas ett särskilt intresse mot det som är gemensamt, det handlar om: matsal, ateljé, bibliotek med plats för läsning, rum för rörelse. Men också mot de specifika arrangemang som kan erbjudas genom att det som tidigare beskrivits som avdelning nu förändras och organiseras på nya sätt som enheter och baser, vilket erbjuder färre barn i barngrupperna och dessutom både enskilda ytor och gemensamma ytor för de barngrupper delar en enhet.

”Det är genomtänkt och känns att det är för barn. Det är inte bara ett hus där dom ska vara i utan dom ska verkligen utforska [...]. Med låga möblemang där vi har byggt upp våra miljöer efter läroplanen. [...] när vi tänkte att; vad betyder läroplanen? den innebär livsfilosofi, matematik-hörna, bygg och konstruktion och sedan detta rum härintill att utforska. Just nu så utforskar de med förstoringsglas men det här ska kunna förändras.”

– En ur personalen berättar om den nya förskolan inför att vi ska gå den pedagogiska gåturen

Intervjuer med utbildningsansvariga och rektorer

Under den andra delen av projektet har vi intervjuat rektorer under planeringsfasen och i etableringsfasen av de nya förskolorna, vi har också intervjuat utbildningsansvariga i kommunerna. Resultaten från dessa intervjuer har sammanställts och presenteras nedan. Sammanställningen avslutas med konkreta förslag på vad utbildningsansvariga och rektorer kan eller bör beakta för att den pedagogiska verksamheten ska fungera så bra som möjligt.

Utbildningsansvarigas samlade kunskap från inflyttnings- och etableringsfasen

I en av kommunerna har utbildningsansvarig samt kommunens rektorer en tydlig pedagogisk linje som får genomslag i upplägg av undervisning och organisering av förskolans vardag. I kommunen finns dessutom sedan tidigare ett lärmiljöprogram som tagits fram i samarbete mellan ett flertal aktörer i kommunen (personal, rektorer och kommunal ledning). Lärmiljöprogrammet ligger till grund för diskussioner om hur den nya förskolan ska organiseras och utbildningsansvarig och rektor har en nära kontakt under inflyttnings- och planeringsfasen. I dessa diskussioner har också arbetslagsledarna spelat en central roll. Deras tankar, föreställningar och förväntningar på den nya förskolan har varit viktiga under förberedelse av övrig personal och i arbetet med att bygga upp verksamheten på plats i den nya förskolan.

En utbildningsansvarig menar att flytten har varit omtumlande för de yngre barnen som kommer från små enheter sedan tidigare. Här har därför ett medvetet arbete hos alla pedagoger pågått och barnen har introducerats succesivt till den nya förskolan. Flera aspekter av den nya förskolan som hos personal väckt oro innan flytten har diskuterats och här menar utbildningsansvarig att det handlar om förändrad *”struktur och organisation”*. Man måste vara medveten om att ett förändrat arbetssätt krävs och därmed en annan organisation och *”logistik.”*⁶⁷

De nya förskolorna och dess ytor ställer alltså inte bara krav på barnen utan också på medarbetarna. Detta är de tre utbildningsansvariga överens om, men man har tacklat det på delvis olika sätt i de olika kommunerna, samt uppfattat det som rektorer ansvar i olika stor utsträckning. I de kommuner där samarbete mellan rektorer och utbildningsansvariga är tätt tycks också övergången till de nya förskolorna ha gått smidigast. I en av kommunerna lyfter utbildningsansvarig att, inte bara barnen och personalen, utan också vårdnadshavarna har ställts inför utmaningar efter inflytten i den nya förskolan. De som kommer från en liten förskola där det fanns 15–20 barn ställs inför nya utmaningar när det gäller lämning och hämtning bland många barn, men också rörande kontakter med personal.

Genom att arbeta i de större enheter, som de nya förskolorna i alla tre kommunerna utgör, så kan personalen hjälpa varandra på ett nytt sätt, det blir mindre behov av att hyra in vikarier, på det sättet blir de nya förskolorna fördelaktiga när det kommer till hur budget kan beräknas. En utbildningsansvarig menar också att hon nu kan låta förskolan ha en extra anställd, därför att den personalen alltid behövs och hen ingår då

Not. 67 Ur intervju med en av de utbildningsansvariga.

i staben av personal som känner förskolans organisation samt barn och personal. Att ha en vikarie anställd inom ramen för hela förskolan utgör därmed både en ekonomisk och pedagogisk vinst. Om man dessutom har en rektor som är rektor enbart för den nya förskolan kommer hen också att vara mycket närmare verksamheten och detta gynnar både pedagogisk utveckling och förändring enligt en av utbildningsledarna.

Den nya förskolan står i en av kommunerna också för *"framtidshopp"* enligt utbildningsansvarig, detta så till vida att man gör en stor satsning i kommunen i ett område som tidigare varit ganska eftersatt, man visar då att man satsar på de yngsta medborgarna i kommunen.

En av de utbildningsansvariga uttrycker förvåning över att förskollärare och annan personal är mer fokuserade på de utmaningar de står inför än de möjligheter som finns i och med flytten till den nya lokalerna. Hon säger:

"Det är som om man fokuserat mer på utmaningar än allt som bara har alla förutsägingar, allt som är positivt. [...] Här kommer du till en arbetsmiljö som är otroligt speciell och som är supercool och i min värld finns det bara möjligheter!"

Utbildningsansvariga i de tre kommunerna har haft olika sätt att närma sig frågan om att alla ska äta i matsalen. I en av kommunerna var detta inte en förhandlingsfråga och där äter alla förskolans barn i matsalen. Det råder dock olika förutsättningar i kommunernas nybyggda förskolor när det kommer till hur stora matsalarna är och därmed hur många barn som kan äta där i taget. Dessutom har det inte funnits en enhetlig linje från utbildningsansvariga, man har låtit personal och rektor besluta om vilka som ska använda matsalen. Detta leder till att personalgrupper som väljer att matsalen används av färre enheter ges andra förutsättningar för lek och kontinuitet i den pedagogiska verksamheten. Korridorer blir transportsträckor för matvagnar vilket medför att material för lek- och andra aktiviteter måste plockas bort. Detsamma råder inne på enheterna, även där måste material för lek och andra aktiviteter läggas undan till förmån för matsituationen.

Matsalen kan också fungera som samlingspunkt för vårdnadshavare vid möten, eller om någon ska hålla en föreläsning. Det är en yta som ofta har både med höga och låga bord. En av de utbildningsansvariga menar att man med fördel kan ha både runda och fyrkantiga bord i matsalen för olika behov.

Utbildningsansvariga beskriver att det dykt upp överraskningar längst vägen under implementering och inflyttning. I en av kommunerna insåg man sent att det inte följde med någon inredning för kapprummen så där fick man planera för detta i ett sent skede. De fick då fundera över *"hur bygger vi kapprummen så att det blir ett lärande för barnen"*,⁶⁸ vilket samtidigt gjorde att man idag är mycket nöjd med utformandet.⁶⁹

Not. 68 Ur intervju med en av de utbildningsansvariga.

Not. 69 Beskrivningen baseras på att utbildningsansvariga i två av kommunerna har inkommit med svar på de frågor forskarna ställt.



Bild 9. I den av kommunerna där alla barn äter i matsalen har köket öppnats upp så att barnen kan känna doften av mat i hela huset inför lunchen. Barnen får själva ta mat från en buffé serverad i barnens höjd. Foto: Lena O Magnusson.

Rektorernas samlade kunskap från inflyttningsfasen

I det som här beskrivs som inflyttningsfasen ingår organisering rörande val av möbler och inredning, vilka medarbetare som ska arbeta tillsammans och med vilka barn samt hur barnen ska organiseras åldersmässigt. Det handlar också om hur lokalerna ska nyttjas och vilka material (ex. papper, pennor) och artefakter (ex. möbler, leksaker) man ska ha. Intervjuerna med rektorer under inflyttningsfasen och efter inflyttning, i etableringsfasen, pekar på ett antal lärdomar utifrån deras erfarenheter. Dessa lärdomar rör tre centrala områden; 1) tid och arbetsbelastning, 2) material, möblemang och användning av lokaler samt 3) organisering av personal och barn.

De intervjuade rektorerna⁷⁰ är samstämmiga i att det tar längre tid än man tror att planera för en flytt till en helt ny förskola. Det finns också en samstämmighet kring den arbetsbelastning som rektorerna fått under denna fas. En fas som inneburit beställning av möbler, val av färg på väggar, förbereda personal, omorganisera personal- och barngrupper, logistik kring flytt och organisering av nerpackning och upppackning. Detta samtidigt som det pedagogiska uppdraget ska uppfyllas och verksamheten fortgå. Under intervjuerna framkom att det tog oproportionerligt mycket tid för en rektor att göra inredningsspecifika beställningar. Faktorer som bidrog till detta var att beställningar skulle göras från specifika leverantörer och att jämförelser i pris och material skulle göras i relation till fastställd budget enligt kommunal styrning. I samband med inflyttning i de nya lokalerna uppstod ytterligare dilemman för rektorerna att hantera, det handlade exempelvis om logistik vid installation av elkontakter, uppsättning av hyllor och belysning. Men också om centrala detaljer i inredningen som behövde efterbeställas från byggherren. Ett exempel på det senare var något så centralt som att man saknade skydd vid passage upp och ner i en trappa som sammanband två våningsplan i ett av koncepten.

Not. 70 Detta underlag bygger till större delen på intervjuer med två av rektorerna, detta eftersom en oförutsedd händelse uppstod under projektets gång.

Hela verksamheten stod inför stora förändringar som innebar nya arbetslag och nya barngrupper. Vad det gäller förberedelse av personal och omorganisering av personal- och barngrupper la rektorerna upp sitt arbete på lite olika sätt. I två av kommunerna intervjuade rektorer alla i personalgruppen för att få syn på deras kompetenser och genom detta sätta samman nya arbetslag. I en av kommunerna rekryterades personal med specifik kompetens för att komplettera befintlig personalgrupp.

Rektorerna menar att man också fått bemöta den oro som väcktes hos personalen inför flytten. Oron hade ofta sin grund i att man inte visste vad som väntade i nyttjande av de nya lokalerna och i det förändrade arbetssätt som de både erbjöd och efterfrågade. Oron blev också synlig i konkreta frågor som att lokalytan skulle minska per barn och för andra handlade det om att äta i en gemensam matsal och logistiken kring detta.

En viktig faktor som lyfts av rektorer är värdet av att tidigt i processen besöka de nya förskolorna under färdigställandet av lokalerna. Detta för att få en överblick och förståelse för hur de är utformade. En rektor beskriver det som att efter att alla i de nya arbetslagen hade tittat på den nya förskolan så blev allt lättare, det fanns nu en konkret plats att tänka kring vilket underlättade samtal om vilka arbetslag som skulle vara på vilka ställen och hur man skulle organisera miljöerna. Besöket i den nya byggnaden gjordes så snart personal och rektor gavs tillträde av den byggansvariga entreprenören.

Rektorernas samlade kunskap från etableringsfasen

Alla intervjuade är överens om att de grundläggande byggtekniska funktionerna så som; belysning, ljusinsläpp, fönster i yttervägg i barnhöjd, ventilation, akustik och inomhusklimat uppfyller och överstiger alla förväntningar.

”Korridoren är ju väldigt stor och bred och det är högt i tak så det är väldigt ljust och fint. Överlag är det jättefint och stort och det är en fantastisk ljudmiljö. Jag är imponerad av ljudmiljön.”

– Ur intervju med en rektor

Dessutom ger tillagningsköken ett viktigt mervärde för hela utbildningsmiljön. I en av kommunerna har man under processen gjort ett tillägg till konceptet som öppnat upp köket mot dem som ska äta i matsalen (se bild 9). Detta har medfört att alla barn kan ta mat själva och att dofter från köket når ut i byggnaden både under tillagning och när man äter. Förväntningar kan också handla om förändringar i planering av vad olika rum ska ha för syfte som i citatet nedan:

”[...] man kan säga att det finns ett rum som varit tänkt som ateljé [...] men då har man valt att ta bort den ateljén. Den har blivit som ett arbetsrum och arbetshörna och det ska stå en kopiator där.”

– Ur intervju med en rektor

Lärdomar från etableringsfasen visar också att rektorernas tid inte räckt till i planering av inköp utifrån hur lokalerna nu används. Det finns utrymmen som inte utnyttjas, det handlar i en av kommunerna om matsalen och två av kommunerna om ateljén. Ytterligare ett utrymme som är under utveckling i två av kommunerna är det som har kommit att kallas bibliotek. En rektor uttrycker följande: *”Det är en av våra utmaningar här nu att få fart på de utrymmen som stått stilla sedan vi flyttade in.”*

De nya lokalernas krav på en helt ny typ av logistisk har varken rektorer eller personal varit beredda på. Det handlar om flöden vid förflyttningar inomhus, exempelvis, att inte alla barn kan gå ut på samma gång för då blir det för trångt i hallen. Det handlar i två av kommunerna om att barnen inte kan sova utomhus på grund av att det inte finns ett tak (vilket man önskat få med i konceptet). Det handlar om att ha en mindre byggnad utan fönster och värme på förskolegården där alla barn förväntas sova, denna utan förbindelse med huvudbyggnaden. Detta har resulterat i att barnen sover inomhus på madrasser eller i vagnar, vilka upptar stor yta i lokalerna. *”Det är mera opraktiskt, rummen belamras av madrasser som barnen sover på eller av vagnar.”*⁷¹

I två av kommunerna finns toaletter tillgängliga i samband med entréerna vilket rektorerna lyfter fram som en viktig funktion, dessutom finns i en av kommunerna en toalett ute på gården i en fristående byggnad vilken ytterligare underlättar för toalettbesök under utevistelse.

En av rektorerna lyfter att barn inte kan gå undan på samma sätt som i tidigare lokaler och att transportsträckorna har blivit fler och längre.⁷² Väggytorna är begränsade inne på enheterna på grund av att många av innerväggarna har fönster och dörrar, det innebär att ytor för att visa barnens dokumentationer så som teckningar och andra alster är begränsade. Samtidigt påtalar rektorer och personal värdet av låga fönsternischer och dess betydelse för barns möjlighet till lek och kommunikation med omvärlden (se bild 3, 5, 18). En av rektorerna belyser särskilt hur värdefullt det är för barnen med gradängerna som är placerade framför fönsterna i ett av basernas rum. Här kan barn leka, mötas, klättra och se både varandra och ut genom fönstret (se bild 10, 11). Samtidigt innebär denna typ av inredning utmaningar i rektorernas dialoger med andra personalgrupper i förskolan som exempelvis lokalvårdare. Den ullfilt som ligger på gradängernas steg måste dammsugas varje dag, detta kan liknas vid dilemman med behov av att dammsuga mattor, vilka presenteras i delstudie ett.⁷³

Not. 71 Ur intervju med rektor.

Not. 72 Jfr Brandi-Hansen 2015.

Not. 73 Se också Magnusson och Elm 2023.



Bild 10. Lek på den fasta gradängen.
Foto: Lena O Magnusson.



Bild 11. Plats för lek på gradängen.
Foto: Lena O Magnusson.

Sammanfattningsvis vill vi utifrån studiens resultat peka på några viktiga aspekter att beakta i inflyttnings- och etableringsfasen:

- › Enligt rektorerna föreligger ett behov av konkret stöd till rektor under inflyttningsfasen. Ett sådant stöd kan utgöras av en lokal projektledare som i dialog med rektor handlägger frågor av praktisk karaktär så som; inköp av möbler, kontakter med installatörer av el och vatten, nedpackning och upppackning av material samt möblering och utformning av de nya lokalerna. Det skulle innebära att rektorer får tid att fokusera på det pedagogiska ledarskapet vilket innebär bland annat att sätta samman nya arbetslag och att leda och stödja ett förändrat arbetssätt. Ett sådant stöd kan dessutom underlätta rektors arbete under etableringsfasen. I den fasen handlar det mycket om att stötta användande och utveckling av de nya lokalerna.
- › Utöver dessa faktorer vill vi också peka på nödvändigheten av att i kommande nyproduktioner beakta möjligheter för barn att sova utomhus och att i koncepten fundera över antalet glasytor inomhus med särskilt fokus på de som finns i barnens höjd.
- › Det finns också andra aspekter som lyfts av rektorerna, det handlar om att man i den nya förskolan som har två våningar inte i grundritningen hade planerat för att ha grindar för trappan. Varken uppe eller nere fanns grindar, trots att man i ovanvåningen har ett flertal gemensamma utrymmen i anslutning till trappan.
- › Rektorerna lyfter också vikten av att i ett tidigt skede diskutera utformning och eventuella avgränsningar av gården.
- › En av rektorerna rekommenderar också tidiga besök i de nya lokalerna för att personalen lättare ska kunna överblicka den nya miljön.

På plats i de nya förskolorna

I det följande beskrivs resultat från de pedagogiska gåturena och kameraturena i de nya förskolorna.

En av förskollärarna uttrycker sig positivt om de nya lokalerna och hon ser möjligheter i det som har kunnat uppfattas som dilemman:

”Jag tycker också att det är väldigt spännande med den här planeringen och möjligheterna att gå till båda rummen. Att det finns ett rum som är en kärna och så kan man gå till de andra rummen. Det skapar ju att det är många dörrar men det gör det ju möjligt att organisera det på många sätt.”

– Utdrag ur transkriberingar från de pedagogiska gåturena i de nya förskolorna

En annan förskollärare ser de öppna i de nya miljöerna och de låga fönstren som tillgångar:

”Men den här öppenheten det är den vi vill ha här liksom [...] Och jag tycker verkligen det finns i arkitekturen, att det, är inte ett påstående, eller en konstruktion, utan det är faktiskt en möjlighet. Och de här låga glasfönstren som barnen också kan se, det är inte bara dom vuxna som kan se ut också barnen kan se.”

– Utdrag ur transkriberingar från de pedagogiska gåturena i de nya förskolorna

Ytterligare en av de deltagande menar att matsalen kan ställa till problem för de yngre barnen. Hon beskriver också ett stressmoment som uppstår och som tydligt har att göra med de nya förskolornas förändrade logik.

”Sen är det ju svårt när barnen ska hämta själva [i matsalen], dom är ju 2–3 år gamla liksom. Men de blir bättre och bättre. Jag känner nog mest stress när måltiden börjar närma sig sitt slut. Någon behöver lägga barnen och någon ska torka bordet. Det är jättesvårt att torka medan barnen är kvar för dom är inte kvar. Liksom [skratt].”

– Utdrag ur transkriberingar från de pedagogiska gåturena i de nya förskolorna

Kommun A

Den nya förskolan har två våningar som binds samman av en trappa. Alla på förskolan använder matsalen och har fått mattider utifrån barns ålder. I bygganden finns en gemensam ateljé, ett rörelserum, korridorutor och ett gemensamt bibliotek, samt ett mindre rum vilket i ritningen beskrivs som filmrum. Det finns fyra enheter, varje enhet består av två baser, vilka av rektor och personal kallas vid namn eller beskrivs som hemvister. Mellan dessa finns ett gemensamt rum vilket kallas nisch. Förskolans fyra nischer har olika fokus; a) bygg och konstruktion, b) drama och musik, c) IKT och digital teknik samt d) naturvetenskap och teknik. Barnen är indelade i åldersgrupper om 1–2 och 3–5. De nya arbetslagen var organiserade innan flytten till de nya lokalerna. De förskolor som flyttar in har alla haft samma rektor.

Pedagogiska gåturer

Under de pedagogiska gåturerna och i samtal med rektor framkommer att personalen har haft ansvar för urval av material och artefakter som ska med till den nya förskolan och att de haft ansvar för att packa ner och upp. Personalen har varit med och önskat vilket material man ska köpa in och i vissa fall har material redan kommit och i andra har det dröjt. På ett generellt plan är personalen mycket nöjd med de nya lokalerna, något som uttrycks som:

”Vi har en fantastisk förskola, fantastiska lokaler och fantastiska möjligheter, men lokalerna i sig säger inte så mycket, utan en pedagog som guidar barnen, handleder barnen och stöttar varandra. Jag tycker ibland behöver jag stöttning, vad tänker vi i det här, jag går alltid tillbaka till mig själv. Vi kan aldrig skylla på barnen.”

En grundtanke i verksamhetens pedagogiska idé är att personalen ska samarbeta i det stora arbetslaget, detta innebär att personalen har ett gemensamt ansvar, vilket synliggörs bland annat genom att man under de pedagogiska gåturerna ofta lyfter fram betydelsen av de gemensamma ytorna och dess användande kopplat till barnperspektiv. I dessa dialoger är barnen och deras utbildning tydligt i fokus. Under de pedagogiska gåturerna framkommer en positiv uppfattning om de nya lokalerna. Lokalerna är generösa, ljusa, har god akustik och ventilation. De låga fönsternischerna som finns i hela förskolan är välanvända och barnen kan både använda dem enskilt och tillsammans med andra (se bild 3, 5, 19). Många av de deltagande ser stora kontraster i relation till tidigare lokaler, vilket uttrycks på följande sätt av en av de deltagande:

”Alltså om man jämför med dom baracker vi hade, det är många förskolor som har såna lokaler här [i kommunen]. Barnen kunde inte titta ut och när de tittade ut så var det i en röd byggnad som det inte ens var något liv i [...] så att detta är fantastiskt.”



Bild 12. Passage för barn mellan rum och korridor. Foto: Lena O Magnusson.

I förskolans baser är materialen och artefakterna (se bild 2) generellt tillgängliga för barnen och material och tillgänglighet är organiserad utifrån barn ålder. Valen av de material och artefakter som man har i den nya förskolan har diskuterats både innan och efter inflytt och har haft sin utgångspunkt i en gemensam barnsyn.

”Det kanske inte syns när man tittar hur huset ser ut, hur alla lärmiljöer ser ut [...]. Vi till exempel i vår barngrupp och vår lärmiljö speglar sig i barnen intresse. För vi har ändrat om den alla redan. [...]. Vad vill barnen, vad vill de inte, vad intressera dem nu, nu får vi tänka på det här. Det speglar sig i lärmiljöerna.”

Den gemensamma barnsynen innebär inte nödvändigtvis att man alltid planerar och handlar lika, men att man har enats kring vissa grundläggande pedagogiska idéer. Detta har i sin tur lett fram till att alla äter i den gemensamma matsalen vilket frigör plats på enheterna på de tider då andra äter. Men det har också lett till utvecklandet av enheternas gemensamma rum och idén att alla barn ska få tillgång till de olika ämnes- och materialerbjudandena där.

De gemensamma utrymmena används ännu inte fullt ut, men detta är under utveckling. Under gåturer framträder tydliga visioner och idériktningar för hur biblioteket skulle kunna utvecklas med både analoga och digitala verktyg och materiel och att rummet kan komma att fungera som en språkverkstad för alla barn på förskolan. Personalen menar att man kan använda bilder, ljus och ljud i olika kombinationer. Ett annat rum som ännu inte fått sin form är rörelserummet. Här finns planer och prioriteringar som syftar mot att rummet ska kunna användas på ett flertal sätt, för drama, med musik och dans och för lek och berättande. De båda rummen skulle då kunna fungera som en plats för möten och multimodala uttrycksformer. I dialogerna under gåturer framkommer att man behöver utveckla en organisation för hur den gemensamma ateljén ska användas. Man diskuterar möjligheterna att skapa ett schema med både fasta och öppna tider.

De dilemman som lyfts med lokalerna under de pedagogiska gåturer handlar om faktorer som begränsar optimal användning. Det handlar bland annat om placering av eluttag, att det är för många dörrar och att dörrar och fönster inomhus gör att man inte kan ta tillvara på väggytor för att visa barnens egna bilder och men också dokumentationer med fokus på vad barnen gör. En fråga som lyfts inför framtiden är hur det ska fungera med bara låga bord på enheterna. I en av de pedagogiska gåturer lyfter en i personalen hur bra det är med gradängerna (se bild 10, 11), visserligen kan det vara svårt för de yngsta barnen inledningsvis, de behöver erövra klättrandet upp och ner, samtidigt erbjuder detta ett motoriskt kroppsligt lärande. De äldre barnen använder gärna gradängerna på många olika sätt, vilka beskrivs under gåturer och bekräftas av barnen i deras kameraturer.

Kommun B

Den nya förskolan är en enplansförskola. I bygganden finns en gemensam ateljé, korridorutor och en särskild plats för läsning i en av korridorerna. Platsen är utformad med gradänger och där finns hyllor för böcker. Den gemensamma matsalen använd inte för måltider utan är i nuläget uppdelad i två delar en för lek med material och en mer öppen del där man kan ha rörelseaktiviteter och i framtiden använda för de barn som kommer tidigt och är kvar sent när alla förskolans barn är samlade på ett ställe.

Det finns tre enheter, med korridorer emellan, enheternas baser samarbetar två och två. Enheterna benämns av rektor och personal på olika sätt; hemvist, enhet och avdelning. Barnen är indelade i åldersgrupper om 1–2 och 3–5. De nya arbetslagen var organiserade innan flytten till de nya lokalerna. De förskolor som flyttat in har haft två olika rektorer som arbetat på olika sätt och rektorn för den nya förskolan är en av dessa. Vid forskarnas besök på förskolan så har man ännu inte hittat ett sätt att använda den korridor som finns mellan de två baserna. De händer att man tar ut tågbanan dit och bygger upp långa banor för tågen tillsammans med ett eller flera barn, men man lämnar inga artefakter eller material kvar där efter avslutad aktivitet.



Bild 13. Korridor som sammanbinder avdelningar/baser med plats för stolar bord och aktiviteter.
Foto: Annika Elm.

Pedagogiska gåturer

Under de pedagogiska gåturena framkommer en oro, denna rör både barngrupperna och personalen. Man menar att oron bland annat härrör från att personalen kommit från två olika förskolor som hade två olika rektorer. Det framkommer att man skulle önskat mer tid för att ha möten i de nya arbetslagen inför inflyttningen. Fler möten för samtal och dialoger hade erbjudit möjligheter att diskutera framtida arbetssätt och pedagogiska idéer.

”Det lär nog ta ett tag till innan vi ... så man lär prata ihop sig. Även om man har lika förhållningssätt hur vi ska jobba. Men jag, jag tycker det känns tuftt för barnen. Det har varit det tycker jag och är fortfarande.”

– Utdrag ur transkriberingar från de pedagogiska gåturena i de nya förskolorna

I samband med inflyttning i den nya förskolan fick personalen i de nya arbetslagen tillsammans med de nya barngrupperna en vecka på sig för att packa upp, iordningställa och organisera material och möbler. Under gåturena lyfter personalen att man arbetar team, två avdelningar bildar ett team⁷⁴ som samarbetar, ofta är dörrarna öppna mellan rummen och de två teamen. Under en av gåturena beskrivs att det är rektorn som fört in idén om att man ska arbeta i team, och att personalen ser vinster med detta, bland annat ökat samarbete och att de äldre barnen kan gå mellan avdelningarna och därmed utnyttja förskolan självständigt.

Under de pedagogiska gåturena på avdelningarna beskriver personalen de enskilda avdelningarnas huvudrum som ett mycket väl fungerande rum. Rummet är det första rummet man kommer till ifrån korridoren. I det rummet finns det höga och låga diskbänkar, här har man en miniateljé och här finns möjlighet för ett flertal aktiviteter, man har byggt rum-i-rummen genom att låga förvaringsmöbler delar av rummet. Barnen kan genom detta inspirerat varandra till olika aktiviteter utifrån olika intressen enligt personalen. Det här rummet kan ses som ”hjärtat” på avdelningen, från detta rum kommer man till de andra två rummen, ett stort och ett lite mindre.

”Det går ju hand i hand, tycker jag. Det positiva, det är ju det här med många olika aktiviteter och att barnen inte störs av varandra, det tycker jag är en jätte fördel. Bättre än på det gamla stället faktiskt. Det här rummet har blivit, ja jag är jättenöjd med det. Det här med skapande på olika sätt. Vid ljusbordet, vid staffliet liksom. [...] och det här med att de kan hämta själva.

– Utdrag ur transkriberingar från de pedagogiska gåturena i de nya förskolorna

Rummet lyft fram som en plats för både lek och lärande där barnen ges möjlighet till självständighet. Personalen påpekar att de fått plocka bort vissa saker och att man planerar att introducera nya saker vart efter utifrån att man har några barn som har svårt att ta emot för många erbjudanden i miljön. Under gåturena framkommer att man är särskilt nöjd men en låg förvaringsmöbel som ser ut som en halvmåne i sin form, den ger ett mjukt intryck och ramar in en matta i den del av rummet där man kan samla barnen för att berätta historier och sagor. Möbelns placering fungerar också enligt personalen så att barnen inte uppmuntras till att springa i rummet.

Not. 74 Ett team är här en benämning för det som i Funktionsprogrammet kallas enhet.

Personalen i kommunen har särskilt uttryckt oro för två saker i och med flytten till den nya förskolan, det handlar om att man får färre rum jämfört med tidigare och att barn då inte får någonstans att dra sig undan. Detta har gjort att man även i det andra stora rummet på avdelningen försökt skapa rum-i-rummen, barnen tycks använda detta rum på ett helt annat sätt än det mer centralt placerade rummet. I detta rum bygger man kojor och utnyttjar ytorna på ett annat sätt. Många barn gömmer sig under soffan som finns i rummet men också i de kojor som byggs av barnen. Rummet är rörigt menar personalen,⁷⁵ men de ser också att barnen utnyttjar det på ett kreativt sätt och man har därför beslutat följa barnens användande av rummet, kanske kan barnen då visa vad de behöver i rummet. Under den pedagogiska gåturen lyfter en ur personalen att det kanske är så att möjligheten att gå undan och leka och gömma sig är viktig för barnen – detta antagande bekräftas också senare i barnens kameraturer, många barn fotograferar både bakom och under soffan som svar på platser där de tycker om att vara.

Det framkommer under gåturen att personalen inte fått igång användandet av den gemensamma ateljén. Man använder istället de miniateljéer som finns på avdelningarna, men de har sina begränsningar i och med att man där inte kan erbjuda barnen att kombinera olika material eftersom det kan bli rörigt. På den gamla förskolan hade barnen mycket mera känt *”ja, man får, man får, man får”*⁷⁶ eftersom de introducerades till avdelningens ateljé succesivt (ateljén fanns då i ett av de rum man hade på avdelningen). I dialogerna under gåturen framkommer att man behöver utveckla en organisation där den gemensamma ateljén kan komma att användas av barnen i mycket större utsträckning än vad som görs idag.

På avdelningen för de yngre barnen är det tydligt att de låga fönsterna är viktiga, där kan barnen möta de som är ute på gården genom att knacka och vinka. Men de kan också använda fönsternischen för att leka tillsammans eller enskilt. De låga fönstren gör också generellt att alla rum upplevs som öppnare av personalen, detta gäller både för fönster ut mot gården och fönster inomhus mellan de olika rummen.

Det finns några grundläggande dilemman som lyfts under gåturen exempelvis; att man inte har planerat för rullgardiner eller persienner i inomhus miljön vilket gör att den mörkläggnings som behövs när barn ska sova, eller för undervisning och lek, där man vill använda digitala verktyg i form av projektorer för bildspel, inte är tillräcklig. Som ett tillägg till förskolan finns ett hus i trä utan fönster ute på gården där de yngre barnen skulle sova i sovsäckar nedbäddade i vagnar. Denna tanke är väl genomtänkt och något personalen önskat, men dilemmat är att man inte har en passage dit ut under tak och att man inte riktigt vet hur man ska lösa personalens närvaro där ute. Det blir svårt för en medarbetare att stå där ute och vakta barnen i minus tio grader? Kanske kan man finna någon lösning på detta, men just nu sover barnen inomhus i vagnar, vilket innebär att man inne på avdelningen har ett flertal vagnar som blockerar ett av rummen. Det framkommer också under gåturen att det rummet där vagnarna står används i mindre utsträckning av barnen än de andra två rummen.

Not. 75 Jfr Eriksson Bergström 2013.

Not. 76 En av de deltagande i gåturen beskriver hur hon menar att barnen upplevde det tillåtande klimatet i ateljén på den tidigare förskolan.

Kommun C

Den nya förskolan är en enplansförskola. I bygganden finns sex avdelningar, två avdelningar binds samman av ett rum som används som ateljé. Det rum som i originalritningen beskrivs som hela förskolans ateljé används i dagsläget som personalens planeringsrum. Genom förskolebyggnaden löper en korridor med nischer där man byggt upp ett antal gemensamma ytor utifrån ämnesinriktning, så som språk, matematik, naturvetenskap, teknik/digitalisering samt bygg och konstruktion (se bild 13).

Barnen är indelade i åldersgrupper om 1–2, 3–4 och 5 år. Användningen av den gemensamma matsalen är under utveckling, i dagsläget används den av två avdelningar, övriga intar sina måltider på respektive avdelning. De nya arbetslagen och barngrupperna omorganiserades efter flytten. Förskolorna som flyttat in har tidigare haft samma rektor, efter inflytt har en tillförordnad rektor tillträtt.

Pedagogiska gåturer

Under de pedagogiska gåturerna framkommer att personalen hade en och en halv dag till sitt förfogande för att packa upp och organisera de nya avdelningarna. Man flyttade in med befintliga barn och personalgrupper. Dessa omorganiserades en tid efter inflytt vilket innebar flera förändringar på kort sikt. Den tidigare rektorn hade en tydlig vision med den nya förskolan, men den var bara delvis förankrad i arbetslagen.

”Det var rörigt och turbulent ett tag [...]. Vi fick några tillfällen att göra det [möta det nya arbetslaget] och de nya barnen vi skulle ha på den avdelningen vi skulle vara. Det var två gånger.”

– Utdrag ur transkriberingar från de pedagogiska gåturerna i de nya förskolorna

Under gåturerna framkommer att personalen är nöjd med de nya lokalerna, men de framhåller att man saknar ytor jämfört med hur det var i de tidigare förskolorna. Det har lett till att man byggt upp nischer för gemensamma aktiviteter och undervisning i den sammanbindande korridoren. Dessa har redan förändrats ett flertal gånger utifrån den gemensamma barnsyn som utvecklats mellan förskollärarna på förskolan genom diskussioner om utnyttjande av de nya lokalerna. Språknischen beskrivs exempelvis som en plats vilken ”ska vara tillgänglig för barnen” och att den ska öppna för ”kreativt skapande”.⁷⁷ För att det ska bli möjligt har man organiserat en sagohörna där man har sagopåsar och böcker och där barnen själva kan rita och måla. Sagohörnan är också ett exempel på hur några förskollärare har särskilda ansvar för vissa områden, detta gäller för alla de olika nischerna.

Not. 77 Utdrag ur transkriberingar från de pedagogiska gåturerna i de nya förskolorna.



Bild 14. Plats för berättande och lek. Foto: Annika Elm.

Under gåturererna blir barnperspektivet också synligt genom att många material är tillgängliga för barnen. Eftersom förskollärare och barnskötare har arbetat med att utveckla den inre lärmiljön sedan flytten så har man uppnått några av de mål kring barns möjlighet till utbildning, lek och undervisning som man strävar efter.

De pedagogiska gåturererna visar att man tycker att matsalen är för trång och att det blir svårt att äta så tidigt som man skulle behöva göra för att ha två sittningar i matsalen.

En förskollärare säger:

”Vi provade att äta vid två olika tider, men det blev väldigt hattigt. [...] För vår del blev det väldigt tidigt för vi kanske skulle ha någon aktivitet på förmiddagen och vara utomhus. Det blev väldigt stressigt för barnen för när vi kommit ut skulle vi gå in nästan på en gång och det stämde inte med den pedagogiska verksamheten.”

– Utdrag ur transkriberingar från de pedagogiska gåturena i de nya förskolorna

Eftersom den gemensamma ateljén har blivit arbetsrum för personalen så har man gjort ateljéer i de rum som sammanbinder avdelningarna. Det innebär att två avdelningar delar på en ateljé som samtidigt ibland får fungera som matsal för de som inte äter i den stora matsalen. Barnen äter då både i ateljén och inne på respektive avdelning.

Under gåturena framkommer några dilemman; förskollärarna har velat prioritera möjligheten för barn att sova ute. De har under implementeringsfasen efterfrågat att barnen ska kunna sova ute i vagnar under tak, men detta har inte hörsammats vilket lett till att alla barn nu sover inomhus. Något som i nästa steg medför att vakna barn behöver vara tysta och att madrasser eller vagnar upptar en stor del av lokalernas yta. Ytterligare ett dilemma är avsaknad av personalutrymmen, de är snålt tilltagna och personalen saknar omklädningsrum, dessutom fanns från början bara en personaltoalett för cirka 20 personer. Detta har dock på personal och rektors initiativ utökats till två toaletter. Det föreligger ett behov av utrymme för APT (arbetsplatsförlagd träff) då personalrummet inte rymmer all personal samtidigt. APT genomförs därför i matsalen där vårdnadshavare och barn passerar förbi vilket inte är optimalt i relation till frågor om sekretess och störningar. Det föreligger också behov ett samtalsrum för dialog och samtal med vårdnadshavare, i nuläget används det rum som i originalritningen var avsett som personalens arbetsrum för detta.

Olikhet och likhet i tre kommuner – en sammanfattning

Olikheter och likheter i de tre kommunerna kan sammanfattas i några punkter:

- › I en av kommunerna säger en av de intervjuade att ätande i matsalen och att gå i trappan fungerar fantastiskt bra, hon säger att hon är ”*omvänd*”,⁷⁸ i relation till de förväntningar hon hade. I en annan kommun har man aldrig börjat äta i matsalen utan den står tom i väntan planering av det innehåll som rummet ska komma att få. I ytterligare en av kommunerna menar man att matsalen är för liten. Det blir för stor spridning på mattiderna för barnen så därför äter i dagsläget bara barngrupper med äldre barn där just nu.

Not. 78 Utdrag ur transkriberingar från de pedagogiska gåturena i de nya förskolorna.

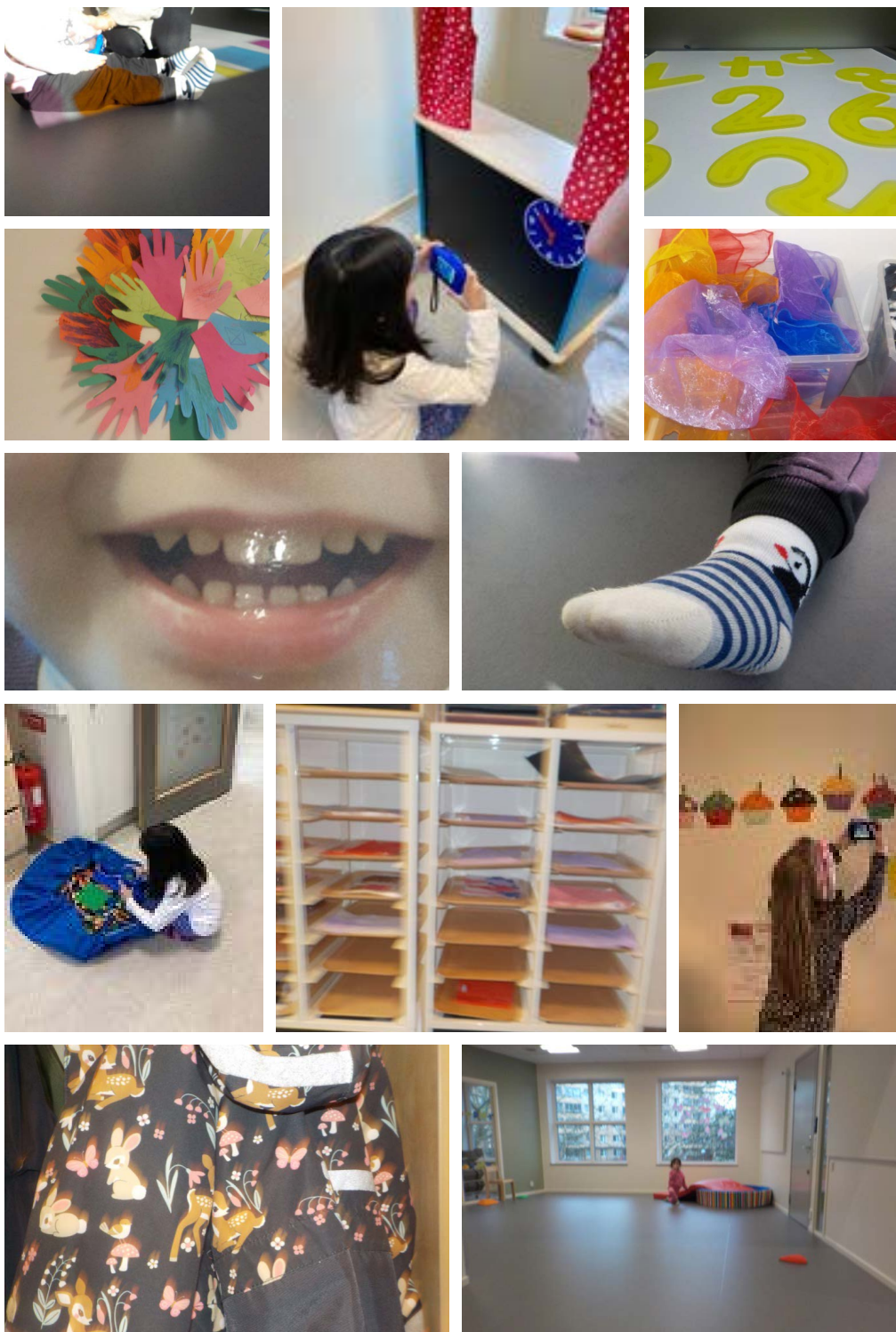
- I en av kommunerna har man behållit de stora barngrupperna som man hade på de gamla förskolorna och i en annan har man lutat sig mot möjligheten att i enlighet med Funktionsprogrammets intentioner ha mindre barngrupper på flera baser.
- I alla tre kommunerna är fortfarande de gemensamma utrymmena under uppbyggnad när studien genomförs och här pågår diskussioner om hur man på bästa sätt ska använda lokalerna. De utrymmen som särskilt berörs är gemensamma bibliotek/läsrum, rörelserum och ateljéer. Vi forskare ser här att det som beskrivit av rektorer, utbildningsledare och några ur personalen som en förändrad logik och behov av helt ny organisation verkligen är något som man inför och under inflytt i nya lokaler behöver beakta. Dialoger utifrån de förändrade premisserna som de nya förskolorna erbjuder behöver pågå både under implementeringsfasen och efter inflytt i de nya förskolorna.
- Alla är överens om att ventilation, luftflöden och värme inomhus fungerar mycket väl, dessutom gör konstruktionen av tillflöden att det inte behövs element placerade på väggarna inomhus. Flera av de deltagande förskollärarna lyfter att golven håller en skön temperatur, vilket underlättar för byggande och lek på golvet, även utan att man använder mattor.⁷⁹ Personalen är nöjd med den generella belysningen i taket som kan ökas och minskas, men fortfarande vill man ha punktbelysning för att kunna skapa rum-i-rummet och för att skapa en dämpad belysning för de barn som lämnas tidigt på morgonen.
- I en av kommunerna menar man att man har för få kvadratmeter per avdelning, samtidigt utnyttjar man korridorer och gemensamma utrymmen på ett innovativt sätt. Detta visar som vi forskare ser det på att de nya förskolorna kräver och efterfrågar en förändrad förståelse för uppbyggnaden av den inre miljön och därmed ett förändrat och föränderligt arbetssätt för att möta den framtida utbildningsmiljön för de yngsta barnen i utbildningssystemet.
- Ytterligare en faktor som man kommer tillbaka till i två av kommunerna är att det är för mycket dörrar med glasytor och väggar med glasytor, personalen förstår hur arkitekterna tänkt men invänder utifrån att man menar att man vill ha väggytor för att sätta upp sådant som barn tillverkat men också dokumentationer.
- Något som upptäcks efter inflytt i alla tre kommunerna är att det inte finns fäste för rullgardiner, gardiner eller att man monterat persienner från början.⁸⁰ Detta är ett stort dilemma när det kommer till mörkläggning då barn ska sova eller då man vill mörklägga för att arbeta med digitala projektioner på olika sätt.

Not. 79 jfr Katsiada och Roufidou 2020; Magnusson och Elm 2023.

Not. 80 Dessa finns inte med i koncepten och det har rektor och personal upptäckt först efter inflytt.

Barnens kameraturer

Vi har valt att samla våra intryck från kameraturerna tillsammans med barnen under den här rubriken och inte koppla dessa till de enskilda kommunerna. Detta för att barnen har liknade strategier i de olika förskolorna och de visar på delvis liknade platser i lärmiljön, liksom på material, artefakter och möjligheter i de samma.



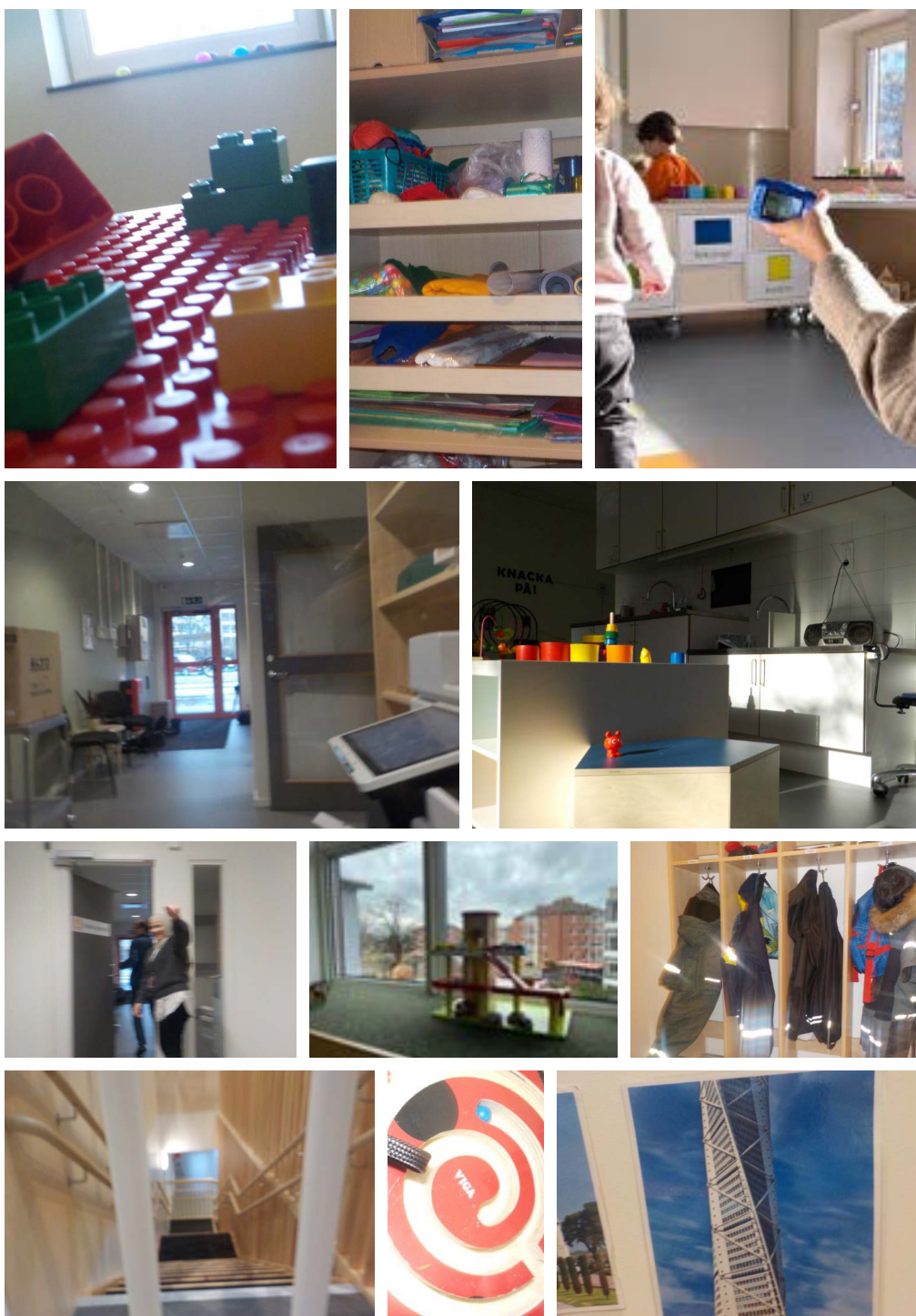


Bild 15. Barnens fotografier från kameraturerna. Foto: Barn som deltagit i studien.

Barnens tillgång till kamerorna under kameraturena visar å ena sidan hur lustfyllt barnen tycker det är att få tillgång till kamerorna som aktivitet i förskolan⁸¹ och å andra sidan så använder de kamerorna för att svara på de frågor forskarna ställer. De frågor som ställts till barnen handlar om vilka platser barnen tycker om att vara på och var de tycker om att leka. När det kommer till att svara på frågorna så visar barnen dels på särskilda platser, dels på material och artefakter. Material kan vara material för skapande eller dramatiseringar och ljudframställningar, artefakter kan vara särskilda leksaker och spel, men också olika typer av dokumentationer som sitter på väggarna.

Barnen riktar alltså blicken rent konkret mot material och artefakter, men också mot innehåll och möjliga aktiviteter de kan välja att göra (se bild 16). Några barn går exempelvis till den gemensamma ateljén för att visa vilka material som finns där, eller vad de gjorde där dagen innan, trots att den ligger en bit bort från enheten. Barnen fotograferar dokumentationer som sitter på väggen och de fotograferar på toaletten samt bord och stolar (se bild 17) inne på enheterna. Fotografierna som visar väggdokumentation knyter an till barnens egna produktioner men också till undervisningsrelaterat innehåll som till exempel hållbarhet, miljö och kretslopp.



Bild 16. Barnen väljer vilka aktiviteter de vill göra. Foto: Annika Elm.

Not. 81 jfr Magnusson, 2017.

Flera barn från de olika förskolorna går ut i entrén och visar upp den egna hyllan och overallen eller jackan. Vi forskare uppfattar det sistnämnda som ett sätt att visa på platser som visar på barnens tillhörighet i förskolan, detta visade sig också tydligt i första delen av studien.⁸²

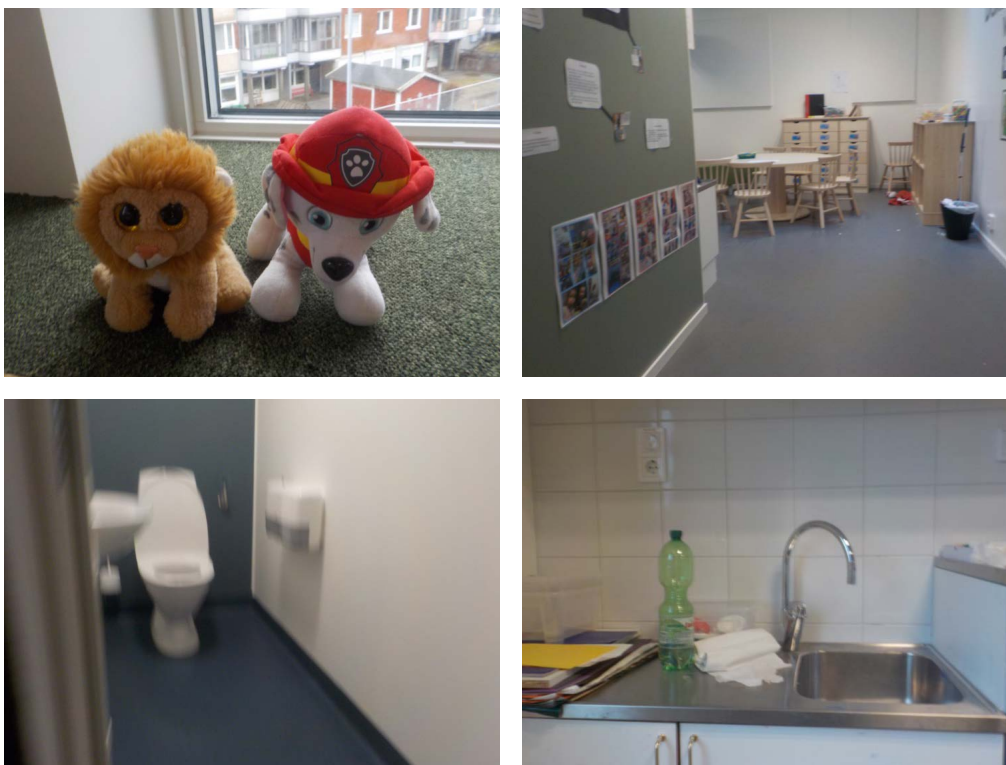


Bild 17. Artefakter av vikt; leksaker, stolar och bord, en toalett och den låga diskbänken som är anpassad efter barnens fysiska längd. Foto: Barn som deltagit i studien.

Not. 82 jfr Magnusson och Åkerblom 2022.

Likväl som barnen troligen fotograferar sina overaller och jackor, för att visa på tillhörighet i förskolan, så fotograferar de också markeringar med deras namn på golvet i rummen där de brukar ha samling. Barnen berättar om vikten av att ha en egen plats, *”det här är min plats”*. Barnen berättar genom sitt fotograferande också om vad man gör på förskolan. Barnen visar då också på de delar av inredningen som är anpassade efter barns fysiska längd, alltså låga handfat och mindre toaletter, men också de diskbänkar som finns inom en bas. En högre diskbänk för vuxna och en lägre för barn (se bild 17). Barnens fotografier visar också var man tvättar händerna inför och efter att man ätit matsalen, också där är handfaten låga.

I barnens fotografier syns också de platser de inte har tillgång till. Det kan handla om bilder tagna av trappan i en tvåvåningsförskola, här har barnen fotograferat genom grindarna både uppifrån trappan och nerifrån (se bild 15), men de har också fotograferat in i det stängda utrymme där ventilation och värmeanläggning finns och de har fotograferat vuxna som går in bakom den låsta dörren till de område där personal och rektor har arbetsrum, fikarum och skåp för ytterkläder (se bild 15). Barnen vet att de inte har tillträde dit, men de tycks med kamerorna hjälp ändå vilja visa upp dessa platser.

Barnen visar med tydlighet på värdet av de låga fönstren, dessa erbjuder barnen ytor för lek och möjligheten att blicka ut genom fönstret och se vad som händer ute på gården och runt förskolan. I barnens bilder återfinns bilder där de fotograferar ut genom fönstret och berättar om gården utanför och i en av förskolorna är det ett barn som hoppar ner från fönstret i rörelserummet fast man inte får. Barnet ger forskaren den kameran han lånat och ber att få bli fotograferad och fångas mitt i hoppet – barnet är mycket nöjd och berättar att man kan springa i det här rummet också! I flera förskolor ställer barnen upp figurer eller föremål och fotograferar för att visa att de är en viktig del av vad barnen gör på förskolan (se bild 4, 17).

Barnen använde i stor utsträckning kamerorna till att fotografera varandra. Andra barn är centrala aktörer i barnens uppfattning om vilka platser som är viktiga på förskolan. Ett flertal barn öppnar också stängda skåp som för att peka ut vilka material de vill använda eller vill visa att de använder och tycker är viktiga. De äldre barnen går runt på förskolorna, de visar att de känner lokalerna och vet var man kan göra vad. De yngre barnen har ett större fokus på material inne på enheterna. På dessa sätt visar barnen platser för möjliga aktiviteter och innehåll i sin vardag, ett barn fotograferar QR-koder på en vägg och säger att där kan man stå med iPaden och lyssna på en berättelse och andra barn fotograferar detaljer inne på enheterna. På en av förskolorna går barnen in och fotograferar de yngre barnen som sover. Flera av de deltagande barnen fotograferar mycket och på många platser, vid ett tillfälle frågar en av forskarna vad barnet gör, barnet svarar *”Jag ska ta kort på allt. [...] Jag älskar ju allt”* och ett annat barn säger som svar på en liknande fråga: *”Ja men det finns så mycket här som jag vill berätta för dig.”*



Bild 18. Barn och personal på väg till lunch i den gemensamma matsalen.
Foto: Lena O Magnusson.



Bild 19. Lek i en fönstersmyg. Foto: Lena O Magnusson.

Vårdnadshavarnas röster om den nya förskolan

I den avslutande delen av den här studien har en enkät gått ut till alla vårdnadshavare i de nya förskolorna för att särskilt svara på den tredje mer praktisknära frågan: – Hur ser vårdnadshavare på de nya utbildningsmiljöerna med koppling till avsikter i funktionsprogrammet? Här har vi forskare formulerat frågor som berör upplevelsen av förskolans inomhusmiljö. Enkäten är upplagd med fokus på upplevelsen av olika platser i miljön; entré, skötrum/toalett, matsal, allmänna utrymmen samt enhets utrymmen. Varje fråga har varit formulerad enligt följande: Anser du/ni att den nya förskolans lokaler motsvarar de förväntningar som du ni har på ditt/ert barns utbildningsmiljö. I enkäten har frågor om ventilation och inomhustemperatur samt belysning också berörts. I enkäten har vårdnadshavarna kunnat gradera sin upplevelse med utgångspunkt i fyra steg där det högsta är i mycket hög utsträckning och det lägsta är i mycket låg utsträckning. Varje fråga har också haft svarsalternativet: vet inte.

Enkäten översattes till engelska och i en av kommunerna också till Somaliska och Tigrinja. Svarefrekvensen har varit mycket låg, även om inbjudan att svara på enkäten gått ut i två omgångar. Det är rektorerna i de tre kommunerna som skickat ut förfrågan att delta som del i undersökningen. Hälften av de som svarat har barn som är 1–3 år och den andra hälften har barn som är 4–5 år.

De flesta vårdnadshavare tycker att *”den nya förskolans lokaler motsvarar de förväntningar som du/ni har på [...] utbildningsmiljö när det kommer till en bra ljudmiljö inomhus.”* Detta i hög eller mycket hög grad, men här finns ett undantag som utgörs av matsalen, rörande den svarar 40 % att de inte vet. I enkäten framkommer hög och mycket hög nöjdhet med belysning i hall, på enheterna och i gemensamma utrymmen (där är siffran nästan 90 %). När det kommer till frågor som rör uppfattning om hur ventilation och uppvärmning fungerar är många fler som svarar att de inte vet (i genomsnitt 30 %). Liknande siffror gäller för barns möjlighet att ta del av planerad undervisning, även om antalet som är nöjda i hög uträkning är något fler.

I frågan som rör daglig omsorg i förskolan är det få som svarat att det inte vet. 80 % eller fler är nöjda i mycket hög och hög utsträckning. När sedan en av frågorna handlar om platser för lek inne och ute är vårdnadshavarna nöjda i mycket hög och hög utsträckning till mer än 90 %. Man uttrycker stor nöjdhet även kring hämtning och lämning; både rörande entrén in till förskolan och passagen in till enheterna, även om man är mer nöjd med passagen in till enheterna än in till förskolan.

I slutet på enkäten erbjöds fritextsvar utifrån uppmaningen, *är det något du/ni vill tillägga*. Här framkommer beskrivningar av lokalerna på följande sätt:

"Otroligt givande och uppmuntrande till lek o kreativitet. Min son trivs extremt bra på sin förskola, sin personal och med sina vänner. Kunde inte vara mer nöjd med hans förskola, den är underbar!"

"Jättefint med olika 'stationer' med olika syften. Tycker också det är fint att alla 'blandas' på utegården och de äldre lär sig visa hänsyn till dem yngre."

Men här finns också reflektioner som till exempel:

"Tycker att rummen i avdelningen är för små och för få rum att vistas i. Anser också att det blir svårt att dela upp barnen i mindre grupper, när man inte har tillräckligt med rum. Sen undrar jag vad meningen är med en lång korridor, som är svår att utnyttja fullt ut, blir mer en dö-yta?!"

"Förväntade mig att själva lokalerna skulle vara bättre anpassade för barnen. Känns som man har tryckt ihop hela förskolan för att få plats."

De finns några kommentarer som riktar sig särskilt mot den logistik som bottnar i framskrivningar i Funktionsprogrammet. Det handlar om frågan att alla barn borde få äta i matsalen och att de yngsta barnen borde slippa. Det handlar om en känsla av rörlighet i entréer och som ovan att man inte utnyttjar korridorer (vilka enligt Funktionsprogrammet ses som del av de gemensamma utbildningsmiljöerna).

Översiktlig uppföljning – total ekonomi och lokalförsörjnings-ekonomi

Till den avslutande delen av projektet fanns intresse av att bidra med en översiktlig uppföljning av totalekonomi och lokalförsörjningsekonomi. I två av kommunerna uppfattar man att produktionskostnaden blivit lägre eftersom man kunnat spara i byggherrekostnader både när det kommer till mycket tid och pengar. Man har sluppit *”arbetet med upphandling av konsulter, projektering, samordning framtagande av upphandlingsdokument mm. [...] Därmed har projektkostnad varit betydligt lägre än den metod där organisationen i egen regi handlar upp projektörer, projekterar och sedan därefter handlar upp en entreprenör.”* Detta uttrycks också som att den lägre produktionskostnaden främst beror på *”den kortare projekteringstiden som innebär minskade kostnader för tillfälliga lösningar t ex uppställning av hyrda moduler och på att den färdiga lösningen ger mindre utrymme för verksamheten att införa egna speciallösningar som både är kostnadsdrivande och förlänger utförandetiden.”* Man uppfattar också att *”totalkostnaden har minskat då ramavtalsupphandlingen har pressat leverantörerna att utforma effektivare lokaler.”*⁸³

Hyresnivån anses rimlig, dock kan de tillfrågade på kommunal nivå inte redogöra den totala kostnaden. Man kan från kommunnivå i dagsläget alltså inte helt överblicka hur lokalkostnaderna faller ut över tid, man gör dock bedömningen att i det längden blir *”billigare att bygga och äga fastigheten än att använda tillfälliga lösningar.”*

I en av kommunerna är det tydligt att driftkostnaderna för förskolan är lägre och kommer att bli lägre de närmaste åren, detta hänger också samman med att man kunde integrera en solcellsanläggning, vilken man är mycket *”stolta över.”* Från kommunalt ledningshåll påpekar man också att *”förskolan har fantastiska och fräscha både, personalutrymmen, nytt tillagningskök [och] fina teknikutrymmen.”* Från kommunernas sida är man mycket positiv till ramavtalsupphandlingen och man menar vidare att en stor fördel med ramavtalen är att de hjälper till att skapa *”en mera enhetlig utformning av lokalerna vilket underlättar både verksamhet och underhåll.”* Dessutom kan man redogöra för minskade kostnader för justeringar och ändringar genom att från början få till *”en effektiv”* och bra utformning av lokalerna. Dock har man i en av kommunerna haft *”svårt att få verksamheten att helt acceptera den utformning som finns i ramavtalet”* och de ändringar som tillkommit har kostat. Om verksamheten helt skulle accepterat att följa ramavtalets utformning så skulle besparingarna blivit ännu större.⁸⁴

Not. 83 Samtliga citat i detta stycke är hämtade från intervjuer med ansvariga på kommunal nivå.

Not. 84 Beskrivningen baseras på att två av kommunerna har inkommit med svar på frågorna rörande totalekonomi och lokalförsörjningsekonomi.

Sammanfattning

Nedan görs en sammanfattning av studien. För en bredare förståelse av olika aspekter av studien rekommenderar vi en närläsning hela rapporten. Studiens första fråga inriktar sig på framgångsfaktorer i implementerandet av de nya funktionsförskolorna. Implementering förstås då som val av konceptförskola och det kommunala förarbetet som sker inför val av konceptförskola. Frågan om framgångsfaktorer är komplex. Beroende på från vilket håll man följer implementeringsprocessen framkommer olika typer av resultat. Det som dock framträder som centralt är att beslutsprocesser sker på olika nivåer i de tre kommunen och i olika steg. Vi kan därmed se framgångsfaktorer och hinder i olika delar av de kommunala beslutsprocesserna. En kommunledning kan ha för avsikt att processen ska vara mindre styrd från personal och rektorer, och i en annan kommun kan man agera precis tvärt om. Detta medför att styrning över de beslut som tas i implementeringsfasen blir olika i de tre kommunerna.

Implementeringsfasen – val av konceptförskola och dess utformning

I resultatet av studiens första del blir ett antal motsättningar synliga i implementeringsfasen. Dessa motsättningar kan erbjuda kunskap om framgångsfaktorer och visa på hinder för att uppnå det samma. Dessa kan sammanfattas som följer:

- › Tydliga framgångsfaktorer ur kommunledningsperspektiv är tidsvinster och långsiktig överblick på ekonomisk hållbarhet.
- › Tillgången till lokalritningar och systemritningar i god tid som en viktig faktor i beslutsprocessen vid val av konceptförskola.
- › En betydelsefull framgångsfaktor i implementerings- och beslutsprocessen är att alla ansvarsfunktioner bidrar utifrån sina kompetensområden.
- › Gemensamma studiebesök i andra nybyggda förskolor är ytterligare en framgångsfaktor särskilt om flera funktioner på kommunledningsnivå kan delta.
- › En framgångsfaktor är den tydliga kopplingen mellan hållbarhetsaspekter i de nya förskolorna och kommunernas långsiktiga miljömål, samt möjligheten att göra tillval av till exempel solceller.
- › Tid för dialog under beslutsprocessen är en oomtvistad framgångsfaktor som delas av samtliga aktörer som medverkat i studien. Här refererar man exempelvis till *“täta möten under lång tid”*. Vilka som är delaktiga i dessa dialoger ser dock olika ut i kommunerna, något som har skapat motsättningar i en av kommunerna.

- Det genuina förarbete som gjorts i arbetet med Funktionsprogrammet är en framgångsfaktor i argumentationen hos kommunledningen i en kommun och hos rektorer i de andra kommunerna. I argumentationen ligger att barns och personals perspektiv, behov och koppling till läroplan är beaktade genom förarbetet. Det är här viktigt att påpeka att beroende från vilket håll man tittar på detta som framgångsfaktor så får den olika betydelser.
- Att tjäna tid i beslutsprocessen är en framgångsfaktor – men en sådan framgångsfaktor ses i första hand från kommunledningshåll.
- Ytterligare en framgångsfaktor i implementeringsprocessen är barns deltagande. I en av kommunerna har barn deltagit i planerandet av den nya utemiljön tillsammans med en landskapsarkitekt. I studiens kameraturer blir det tydligt att barn med kamerans hjälp kan visa vilka platser och vilket innehåll som är betydelsefullt för dem. Detta visar sammantaget på att barn kan informera personalen och rektorer om vad som behövs i de nya förskolorna.

Inflyttningsfasen – planering, organisation och inflytt

I studiens andra del råder en stor samstämmighet hos rektorerna kring de dilemman som uppstått inför och under inflyttningsfasen. Dessa dilemman kan erbjuda kunskap om framgångsfaktorer som blir betydelsefulla för utvecklandet av en hållbar utbildningsmiljö för barn och personal i de nya förskolorna.

- Tillsättning av rektor för den nya förskolan behöver ske i ett tidig skede av processen.
- Rektor behöver sätta upp tydliga mål inför inflytt för att visa på de pedagogiska visioner som ska implementeras utifrån kommunens och Funktionsprogrammet möjligheter.
- Rektor kan vinna på att ha intervjuer inför inflytt i nya förskolan så att nya grupperingar av personal kan skapas och därmed att nya roller kan erövrats av personalen.
- De nya personalgrupperingarna behöver organiseras i god tid inför inflytt. De behöver sedan möjlighet för dialogmöten, detta för att etablera en samsyn kring den pedagogiska utbildningsmiljön och dess innehåll i den nya förskolan. De behöver också tid att diskutera och planera för organisation, förändrad logistik pedagogiska möjligheter och undervisning utifrån de särskilda erbjudanden som följer med konceptförskolorna.
- Det finns ett uttalat behov för stöd att packa material i de tidigare lokalerna, att packa upp och organisera material samt att möbler kommer på plats i de nya lokalerna. Detta är alltså både en praktisk fråga och en pedagogisk fråga – båda handlar om behov av tid.
- Rektor behöver en projektassistent som kan stötta under implementeringsfasen och som ansvarar för praktiska saker (inköp, val av leverantör av material, organisera ned och upppackning), detta så att rektor bereds möjlighet att tillsammans med personalgruppen fokusera pedagogiska frågor.

- Låta personalgruppen besöka de nya lokalerna så snart det är möjligt så att personalen kan se framför sig vad som kan komma att bli möjligt, på detta sätt kan man underlätta byggandet av nya arbetslag och skapandet av visioner om framtida möjligheter i de nya förskolorna.
- Det kan föreligga behov av att särskilt uppmärksamma vilken typ av inredning som ingår i koncepten så att allt finns på plats vid inflyttning (exempelvis att det finns hyllor för barnens kläder i entréer).

Möjligheter och begränsningar i konceptförskolorna – ur barns och personals perspektiv

Frågorna som riktas direkt till barn och personal i den här studien har besvarats under de pedagogiska gåturerna och barnen kameraturer.

En viktig faktor som inledningsvis bör lyftas är att personalen under gåturerna kommit till insikt om hur vissa aspekter av miljön på ett enkelt sätt skulle kunna förändras och förbättras. Det handlar exempelvis om placering av material och på vilka sätt barnen självständigt har möjlighet att nyttja miljön. Men det handlar också om vad barn kan visa genom tillgång till kameror. Barnen visar under kameraturerna på aspekter av användandet av den inre miljön, men också på vad de tycker är viktigt och vilka platser som är centrala för dem och deras kompisar.

Nedan följer några konkreta insikter från gåturer och kameraturer:

- Personalen är generellt nöjda med ventilation, luftkvalitet och inomhus temperatur i de nya förskolorna. De flesta är nöjda med belysningen inomhus, men det finns de som efterfrågar riktad belysning mot olika platser i miljön för att skapa rum-i-rummet.
- Det råder delade meningar hos rektorer och personal i de olika kommunerna om användandet av de specifika arrangemangen som följer med Funktionsprogrammet: matsal för alla, gemensam ateljé, gemensamt bibliotek, rum för rörelse och organisering i enheter och baser istället för avdelningar.
- Det samma gäller med Funktionsprogrammets mål med minskade barngrupper. I en kommun har man valt att följa Funktionsprogrammet helt och hållet, där nyttjas också enhetens gemensamma rum. I en av de andra kommunerna har man fört över de mer traditionella avdelningarna och dess förhållningssätt närmast helt och hållet till de nya lokalerna.
- Ett dilemma som belysts under de pedagogiska gåturerna är att det är för många glaspartier och dörrar av glas inomhus. Detta ses å ena sidan positivt och å andra sidan som problematiskt när man vill sätta upp saker på väggarna. Detta är tydligt artikulering under gåturerna i två av de nya förskolorna.⁸⁵

Not. 85 Samtidigt ser vi som forskare att ett av målen i Funktionsprogrammet är att en enhet ska kunna ha flera baser, alltså att man ska kunna omorganisera miljön efter verksamheten och barns behov och att dessa glaspartier och dörrar då blir viktiga för att kunna bygga en ny miljömässig organisation. Vi vill utifrån detta ändå föreslå att de glasdörrar som finns inte har en glasyta i den nedre delen av dörren. Detta skulle kunna medföra att funktionalitet kvar men att barnen kan uppfatta att det finns en stängd yta och att personal och barn kan sätta upp det de vill även på dessa ytor.

- Att arbeta i en stor förskola kan innebära fragmentering och svårigheter att mötas, detta har berörts i tidigare forskning,⁸⁶ och det framkommer under de pedagogiska gåturen. Samtidigt lyfter personalen att en stor förskola kan erbjuda koncentration av material på en och samma plats (ex. material för bygg och konstruktion). Resultatet visar alltså att beroende på rektors ledning, personalens didaktiska val och de traditioner som frångås eller upprätthålls fungerar de nya förskolorna på olika sätt när det kommer till de pedagogiska frågorna. Detta rör inte bara barns lek och undervisning utan också vardaglig omsorg, kamratrelationer och social fostran.
- De nya lokalerna efterfrågar en förändrad organisation när det kommer till planering av den vardagliga logistiken. Det kan handla om dilemman som begränsade flöden i samband med förflyttningar, exempelvis trängsel i en entré när flera barngrupper ska gå ut eller komma in från gården vid samma tillfälle. Men också så enkla saker som att skapa en organisation för att nyttja de gemensamma utrymmena exempelvis rum för rörelse och den gemensamma ateljén.
- I kameraturerna tillsammans med barnen framkommer att förutom material och olika platser är personalen och kompisarna i fokus. Barnen visar i den första delen av studien vid flera tillfällen på en önskan om möjligheter av att springa inomhus.⁸⁷ Detta är något som barnen i kameraturerna i studiens andra del visar möjlighet att göra i de nya förskolorna.
- Barnen visar att de uppskattar möjligheterna att se ut genom, leka i och använda nischerna i de låga fönstren som finns i de nya förskolorna (se bild 3, 5, 19).

Avslutande ord

Vi forskare menar utifrån studiens resultat att lärmiljöer inte bör uppfattas som statiska. De behöver vara föränderliga i relation till barngruppernas behov och pedagogisk planering. Detta innebär och medför utifrån studiens resultat bland annat att inför hela processen med upphandling och implementering av konceptförskolor göra ett tydligt och transparent val kring vilka som ska vara inblandade i de olika delarna av processen.

Vi vill också lyfta fram vikten av att man under hela processen orienterar sig utifrån Funktionsprogrammets syfte och innehåll och den förändrade organisation, logistik och pedagogisk planering som detta medför. Ytterligare en insikt från projektet är att förändring tar tid och behöver få pågå under lång tid, detta gäller i alla tre faserna, implementering, inflytt och sedan på plats i de nya förskolorna.

Not. 86 jfr Brandi-Hansen 2015.

Not. 87 Magnusson och Elm 2023.

Rapportering och spridningsplan

Projektet avser, som tidigare beskrivits, att bidra till ny kunskap som kan ge bättre förutsättningar i framtida utvecklingsarbete gällande den fysiska förskolemiljön. Detta med särskild utgångspunkt i att både barns och vuxnas perspektiv beaktas i undersökningen. Rapporterna kan användas på kommunal nivå som inspiration, för erfarenhetsutbyte och som beskrivning av framgångsfaktorer vid avropande av konceptförskola. Projektet i sig genererar inte bara erfarenhet utan också inblick i vilka möjligheter som Funktionsprogram och konceptförskolorna kan medföra för både större och mindre kommuner i Sverige.

Slutrapporten och dess resultat presenteras under ett styrelsemöte för FoU-fonden för kommunernas fastighetsfrågor samt vid ett digitalt lanseringsseminarium för FoU-fondens medlemskommuner. Resultatet kommer att presenteras på SKR:s Förskolekonferens och vid SKR:s Skolriksdag. Rapporten presenteras också i sin helhet för företrädare i deltagande kommuner och för andra intressenter. Därtill blir rapporten ett viktigt kunskapsbidrag inom forskningsfältet som rör förskolan som utbildningsmiljö och kommer som sådan att presenteras på nationella och internationella konferenser. De artiklar som skrivs utifrån projektet sprider kunskap som kan följas av förskollärare och annan personal i svensk förskola likväl som av forskare inom området.

Referenser

Berris, Rebecca & Miller, Evonne, How Design of the Physical Environment Impacts on Early Learning: Educators' and Parents' Perspectives. *Australasian Journal of Early Childhood*, 36(4), 2011: 102–110. <https://doi.org/10.1177/183693911103600414>.

Björklid, Pia. *Lärande och fysisk miljö i förskola och skola*, Myndigheten för skolutveckling, Stockholm, 2005

Brandi-Hansen, Sissel, *Hverdagsliv i nybyggede og nyrenoverede daginstitutioner*, Rapport. Köpenhamn: FOA, 2015. <https://www.foa.dk/~media/876C64AB8F564FC AA4D739C594FCE262.ashx>.

Cele, Sofia, *Communicating place: methods for understanding children's experience of place*, diss., (Stockholm: Stockholms universitet, 2006) <http://urn.kb.se/resolve?urn=urn:nbn:se:su:diva-20088>.

Clark, Alison & Moss, Peter, *Listening to young children: the Mosaic approach*. London: National Childrens Bureau, 2001.

de Laval, Susanne. *Gåture: metod för dialog och analys*. Stockholm: Svensk byggtjänst, 2014.

de Laval, Susanne. *Förskolans fysiska miljö en kunskapsöversikt och förslag till utvärdering*. Stockholm: Sveriges Kommuner och Regioner, 2018.

de Laval, Susanne, Frelin, Anneli & Grannäs, Jan. *Skolmiljöer*. Utvärdering och erfarenhetsåterföring i fysisk skolmiljö. Rapport Stockholm: Ifous, 2019.

Einarsdottir, Johanna, "Playschool in pictures: children's photographs as a research method". *Early Child Development and Care*, 175:6 2005: 523–541.

Eriksson Bergström, Sara, *Rum, barn och pedagoger: om möjligheter och begränsningar i förskolans fysiska miljö*, diss., (Umeå: Umeå Universitet, 2013).

Frelin, Anneli & Grannäs, Jan. Skolans mellanrum. Ett relationellt och rumsligt perspektiv på utbildningsmiljöer, *Pedagogisk forskning i Sverige* 22:3–4, 2017.

Halvars-Franzén, Bodil, *Barn och etik, möten och möjlighetsvillkor i två förskoleklassers vardag*, diss., (Stockholm: Stockholms universitet, 2010).

- Garvis, Susanne, Sheridan, Sonja, Williams, Pia & Mellgren, Elisabeth. Cultural considerations of ECERS-3 in Sweden: a reflection on adaption, *Early Child Development and Care*, 188:5, 2017: 584-593, DOI: 10.1080/03004430.2017.1377192.
- Günther-Hanssen, Anna, Danielsson, Anna T. & Andersson, Kristina” How does gendering matter in preschool science” *Gender and Education* 32(5), 2020:608–625 <https://doi.org/10.1080/09540253.2019.1632809>.
- Hackett, Abigail & Rautio, Pauliina. Answering the world: young children’s running and rolling as more-than-human multimodal meaning making, *International Journal of Qualitative Studies in Education*, 32:8, 2019: 1019–1031, DOI: 10.1080/09518398.2019.1635282.
- Hackett, Abigail. Zigging and zooming all over the place: Young children’s meaning making and movement in the museum. *Journal of Early Childhood Literacy*, 14(1), 2014:5–27. <https://doi.org/10.1177/1468798412453730>.
- Katsiada, Elini & Roufidou, Irini. Young children’s use of their setting’s internal floor space affordances: evidence from an ethnographic case study, *Early Child Development and Care*, 190:10, 2020:1512–1524, DOI: 10.1080/03004430.2018.1539843.
- Lindberg, Malin, Schaeffer, Jennie & Heikkilä, Mia. “Socially Innovative Reconstruction of Preschool Premises”. *European Public & Social Innovation Review* 3 (2), 2019:1–13. <https://pub.sinnergiak.org/esir/article/view/67>.
- Magnusson, Lena O. “Photographic agency and agency of photographs: Three-year-olds and digital cameras”, *Australasian Journal of Early Childhood*, 43:3 2018:34–42.
- Magnusson, Lena O & Åkerblom Annika. *Children Taking Their Place in the Institutional Practice Through Their Photographic Voice*. In Local Childhoods in Global Times / [ed] Hellman Anette, Garvis Susanne, Bristol UK/Chicago, USA: Intellect Ltd., 2022:86–102.
- Magnusson, Lena O & Elm, A. The Entangled Intersection of Children’s and Educators’ Engagement in the Educational Environment of a Preschool. *Early Childhood Education Journal*. 2023 <https://doi.org/10.1007/s10643-023-01533-4>.
- Markström, Ann-Marie Förskolan som normaliseringspraktik: En etnografisk studie, diss., (Linköping: Linköpings Universitet, 2005.)
- Nordin-Hultman, Elisabeth, *Pedagogiska miljöer och barns subjektskapande*. Stockholm: Liber, 2004.
- Nordtømme, Solveig, “Place, space and materiality for pedagogy in a kindergarten”, *Education Inquiry* 3:3 2012:317–333. <https://doi.org/10.3402/edui.v3i3.22037>.
- Nordtømme, Solveig, ”En teoretisk utdyping av rom og materialitet som pedagogisk ressurs i barnehagen”, *Nordisk barnehageforskning* 10:4 2015:1–14.

Pink, Sarah. *Doing visual ethnography: images, media and representation in research*. London: SAGE, 2007.

Rasmussen, Kim. "Places for children – children's places", *Childhood*, 11:2, 2004:155–173.

Rautio, Pauliina. Children who carry stones in their pockets: on autotelic material practices in everyday life, *Children's Geographies*, 11:4, 2013: 394–408, DOI: 10.1080/14733285.2013.812278.

Skolverket, Läroplan för förskolan. Stockholm: Skolverket, 2018.

Sveriges Kommuner och Regioner. *Funktionsprogrammet 2019*. Stockholm: Sveriges Kommuner och Regioner, 2019.

Yin, Robert K, *Fallstudier: design och genomförande*, 1 uppl. Malmö: Liber, 2007.

Bilaga 1. Översikt – planering och genomförande

Tabell 1: Översikt av planering och genomförande av studiens första del

Aktiviteter	2020	2021
Etablera kontakter med alla inblandade	november–december Kommun ABC	
Nytablering av tidigare kontakter, planera tider för intervjuer		januari, mars, april
Planeringsmöten	november	januari, april, juni
Styrgruppsmöte	december	februari
Intervjuer – utbildningsförvaltning, rektor, fastighetsansvarig		april, maj, juni, augusti Kommun ABC
Planeringsmöte		augusti, oktober, november
Styrgruppsmöte		april
Påbörja arbete med rapporten		mars
Platsbesök		oktober, november Kommun ABC
Pedagogisk gåtur personal		oktober, november Kommun ABC
Kameratur barn		oktober, november Kommun ABC
Pågående arbete med rapporten		april, maj, juni, augusti, september
Planeringsmöten		december
Styrgruppsmöte		maj, augusti, oktober, december
Bearbetning av data		oktober, december
Sammanställning av delrapport		oktober, november, december
Ett utkast av delrapporten till Kommunfondens styrelse		mitten på januari 2022
En färdig delrapport till kommunfondens styrelse		slutet på januari 2022

Tabell 2: Översikt av planering och genomförande av studiens andra del

Aktiviteter	2022	2023
Nytablering av tidigare kontakter, planera tider för intervjuer, pedagogiska gåturer och kameraturer	Maj, september Kommun ABC	
Styrgruppsmöte	oktober	maj, november
Pedagogisk gåtur personal		mars, maj Kommun ABC
Kameratur barn		mars, maj Kommun ABC
Intervjuer rektorer	januari, mars, september, december ⁸⁸	januari, mars, maj Kommun ABC
Intervjuer utbildningsansvarig		september, oktober Kommun ABC
Frågeformulär om utfall på totalekonomi (till fastighetsförvaltning)		september, oktober Kommun ABC
Planeringsmöten forskare	mars, september	januari, mars, maj, september, oktober
Påbörja arbete med slutrapporten		januari
Pågående arbete med forskningsartiklar	januari till december	januari till december
Bearbetning av data		augusti, september, oktober, november
Sammanställning av slutrapport		december
Ett utkast av slutrapporten till styrgruppen och kommunfondens styrelse		januari 2024
Korrekturläsning		januari 2024
En färdig slutrapport till kommunfondens styrelse för publicering		januari–februari 2024

Not. 88 Antalet samtal mellan rektorer och forskare i de tre kommunerna har varit olika många till antalet, detta beroende på händelser utom studiens kontroll.

Bilaga 2. Metodbeskrivning

Intervjuer

Intervjuerna har i projektets första del genomförts digitalt, via zoom. I intervjuerna användes ett frågeformulär som utgjorde grund för de samtal som fördes. I genomförandet fanns också utrymme för andra frågor utifrån den intervjuades erfarenheter. I några fall har följdfrågor ställts vid ett senare tillfälle, antingen via mejl eller via telefon. Intervjuerna spelades in med hjälp av digital ljudupptagning och har sedan transkriberats i sin helhet.

Pedagogiska gåturer

Platsbesöken genomfördes under två dagar på varje förskola. De inleddes med en introduktion av oss forskare och vi fick sedan introduktion till utbildningsmiljön. Avsikten med dessa inledande besök var tvåfaldigt, dels att personal fick möjlighet att ställa frågor kring avsikten med studien, dels att barnen fick möjlighet att möta och bekanta sig med forskarna. Därutöver kunde forskarna förbereda barnen inför kameraturena och personalen inför de pedagogiska gåturererna.

En pedagogisk gåtur innebär att undersöka vad som är möjligt att göra och att inte göra i en utbildningsmiljö. Dessutom erbjuder en pedagogisk gåtur ett tydligt fokus på förbättrings- och utvecklingspotential av miljön.⁸⁹ Under en pedagogisk gåtur kan därmed flera personer dela erfarenheter och kommunicera synpunkter och reflektioner om en utbildningsmiljö tillsammans med en så kallad gåtursledare. Gåturen är i vidare bemärkelse en metod som intresserar sig för människors direkta upplevelser av en plats och de kan därför synliggöra tidigare okända och överraskande erfarenheter i användandet av platsen.⁹⁰

Not. 89 <https://www.ncl.ac.uk/cored/tools/>.

Not. 90 Sofia Cele, *Communicating place: methods for understanding children's experience of place*, doktorsavhandling (Stockholm: Stockholms universitet, 2006). Susanne de Laval, *Gåturen: metod för dialog och analys* (Stockholm: Svensk byggtjänst, 2014).

Pedagogiska gåturer hämtar sin inspiration från gåturer i vidare bemärkelse. Gåturer har tidigare använts som metod för att undersöka trygghet i bostadsområden. De har använts av arkitekter för att utvärdera nybyggda lokaler liksom ombyggda lokaler. Metoden har också använts inom såväl nationell som internationell forskning i grundskolor, gymnasieskolor och i förskolor.⁹¹ Metoden går inom forskning under många olika namn och beskrivningar, exempelvis walks⁹², tours⁹³, walking with⁹⁴ och Halvars-Franzen benämner dem som rundturer.⁹⁵

Inför studiens gåturer med personal valdes ett till tre rum i förskolan i vilka man ville genomföra gåturer. Valet av rum har initierats av både forskare och deltagande. Forskarna har lett gåturer och här har en till två ur personalen deltagit på varje avdelning.⁹⁶ Under gåturen får var och en, också forskaren, ett protokoll som behandlar rummets möjligheter och begränsningar samt dess förbättringspotential. Alla de deltagande antecknar i protokoll och samlas sedan för att presentera sina iakttagelser. Samtalen spelades in med digital ljudupptagning som sedan har transkriberats i sin helhet.

Kameraturer

I den här studien har vi utvecklat vad vi kommit att kalla en kameratur med barn. Den bygger på liknande förutsättningar som den pedagogiska gåturen, men genomförandet och frågorna som ställs är annorlunda. Syftet är att undersöka hur barn uppfattar den befintliga utbildningsmiljö som de erbjuds och vistas i dagligen. Utgångspunkten för kameraturerna är att barn inte på samma sätt som vuxna med ord kan beskriva sin upplevelse av utbildningsmiljön, och att kameran blir ett redskap för att visa det barnen tycker är viktigt och intressant i utbildningsmiljön. I kameraturerna har två till fem barn deltagit per avdelning och barnen har åtföljts av både forskaren och en förskollärare.⁹⁷

Not. 91 de Laval 2014. Susanne de Laval, Anneli Frelin & Jan Grannäs, *Skolmiljöer. Utvärdering och erfarenhetsåterföring i fysisk skolmiljö*. rapport (Stockholm: Ifous, 2019).

Not. 92 Cele 2006.

Not. 93 Alison Clark & Peter Moss, *Listening to young children: the Mosaic approach* (London: National Children's Bureau, 2001).

Not. 94 Sarah Pink, *Doing visual ethnography: images, media and representation in research*, 2 uppl. (London: SAGE, 2007).

Not. 95 Bodil Halvars-Franzén, *Barn och etik, möten och möjlighetsvillkor i två förskoleklassers vardag*, doktorsavhandling (Stockholm: Stockholms universitet, 2010).

Not. 96 I två av kommunerna deltog också rektor i de pedagogiska gåturer och i en kommun deltog personer från kommunens kvalitetsteam.

Not. 97 I en av kommunerna deltog också personer från kommunens kvalitetsteam.

Kameraturen som metod hämtar sin inspiration från tidigare forskning där kameror har använts.⁹⁸ I äldre studier har i huvudsak engångskameror med ett på förhand bestämt antal fotografier använts och i senare studier har i större utsträckning digitalkameror använts. Digitalkameran erbjuder barnen möjlighet att ta många bilder och därmed är deras urval utan begränsning.⁹⁹ Detta medför i sin tur att barnen på förhand inte behöver planera vad de vill visa i utbildningsmiljön utan kan associera och tänka vidare under en pågående kameratur.

De deltagande barnen får frågor under kameraturen som bjuder in till att rikta fokus mot platser och innehåll som är viktiga för dem. Forskaren och forskolläraren har när det varit möjligt samtalat med barnen om bildernas motiv och innehåll under fotograferandet, men också ställt frågor om bildernas innehåll och betydelse efter kameraturen. Kombinationen av de fotografier barnen tar och deras beskrivningar utifrån användandet av kameran utgör ett underlag om barns perspektiv på utbildningsmiljön.

Frågorna som ställts till barnen under kameraturerna är:

- › Kan du fotografera en plats där du brukar leka här inne på förskolan?
(och så kan du väl komma tillbaka till mig?)
- › Kan du fotografera saker som du tycker om att leka med?
- › (Varför? Vad? Vem?)
- › Kan du fotografera en plats på förskolan som du tycker är tråkig och där du inte brukar leka? (Varför brukar du inte leka där?)
- › Kan du fotografera något som du tycker är roligt här på förskolan?

Not. 98 Johanna Einarsdottir, Playschool in pictures: children's photographs as a research method *Early Child Development and Care*, 175:6 (2005) s. 523–541. Magnusson, Photographic agency and agency of photographs: Three-year-olds and digital cameras.

Not. 99 Magnusson 2018.

Bilaga 3. Besökta förskolor i de tre kommunerna

Tabell 3: Lokaler i tidigare förskolor. Kommun A

Byggnad	Antal barn på avdelning	Barnyta (enligt Funktionsprogrammet ¹⁰⁰)	Pedagogisk yta förutom barnyta Verksamhetsyta	Barnens ålder	Deltagande vuxna
Modulförskola Två avdelningar	18	Avd 1. Två större och två mindre rum. Ett av de mindre var ateljé, med tillgång till vatten. Avd 2. Två större rum och två mindre. Ateljé integrerad i ett annat rum.	Hygienrum och wc ihop, kapprum ¹⁰¹ Liten hall. Hygienrum och wc ihop, kapprum. Liten hall.	1–5 år	Rektor, en förskollärare, en från kvalitets-teamet
Lägenhetsförskola Två avdelningar	13–16 Färre barn på grund av bristfällig ventilation	Avd 1. Två större (men små rum). Ett för mat och lek delat i sektioner. Tre små rum. Avd 2. Två större rum som bands samman genom en korridor för passage. Två mindre rum.	Toalett och skötrum i ett. Liten Hall. Toalett och skötrum i ett. Liten hall.	1–3 år	Rektor, två förskollärare, en från kvalitets-teamet En förskollärare, en från kvalitetsteamet

Not. 100 I Funktionsprogrammet benämns en basyta med pedagogiska funktioner som **pedagogisk yta**, när man som här talar om **barnyta** inkluderar man också groventré, wc, kapprum och hygienrum. Det som här beskrivs som **verksamhetsyta** är pedagogisk yta, barnyta samt kontor, WC, personalrum, kök.

Not. 101 Rumsbeteckningarna hygienrum, wc och kapprum är också lånade från Funktionsprogrammet. Det som benämns som hygienrum beskrivs under studiens genomförande som skötrum och det som kallas hall är i funktionsprogrammet avgränsat från en groventré. Så är inte fallet i befintliga förskolor i studiens första del.

Tabell 4: Lokaler i tidigare förskolor. Kommun B

Byggnad	Antal barn på avdelning	Barnyta	Pedagogisk yta förutom barnyta, Verksamhetsyta	Barnens ålder	Deltagande vuxna
Fristående förskolebyggnad Två avdelningar	18 barn	1 stort rum och 5 mindre rum	Skötrum, fristående toalett, hall	1–5 år	Rektor och en förskollärare
Lägenhetsförskola Två avdelningar	12 barn 19 barn	1 större rum och 6 mindre	Fristående toalett, fristående tvätttrum Fristående skötrum	1–3 år 3–5 år	Förskollärare Rektor och en förskollärare

Tabell 5: Lokaler i tidigare förskolor. Kommun C

Byggnad	Avdelning	Barnyta	Pedagogisk yta förutom barnyta, Verksamhetsyta	Barnens ålder	Deltagande vuxna
Modulförskola Avdelning 1	11 barn	4 mindre och 1 stort, pentry spis, vatten, separat hygienrum	Delat med avd 2. personaltoalett, personalrum, två kontor, fristående pentry	1–5 år	Rektor och en förskollärare
Avdelning 2	15 barn	3 mindre rum 2 större pentry spis, vatten, separat hygienrum		1–5 år	
F.d. skola, Avdelning 1 och 2	18 barn	2 stora rum och ett mindre, hygienrum, separat matsal, vatten bara i sköt och tvätt	Delat med avd 3+4. Personalrum, personaltoalett, omkläd, fristående pentry, ett stort kontor med flera sittplatser	1–5 år	
Avdelning 3 och 4	18 barn	2 stora rum och ett mindre, hygienrum, separat matsal, vatten bara i sköt och tvätt		1–5 år	

Tabell 6: Lokal i nya förskolor. Kommun A

Byggnad	Enhet/bas	Barnyta	Pedagogisk yta förutom barnyta, Verksamhetsyta	Barnens ålder	Deltagande vuxna
Koncept i två våningar med plats för 120 barn	4 enheter 8 baser 12-18 barn ¹⁰²	Varje bas: 1 större rum, 2 mindre, diskbänk i två nivåer Varje enhet: skötrum/toalett ett större gemensamt rum Del i gemensam; ateljé, matsal, bibliotek och rörelserum	Personaltoalett, personalrum, kontor för dokumentationsarbete och planering personal, samtalsrum med vårdnadshavare, rektors kontor, omklädningsrum	1–2 år 3–5 år	Rektor visade runt. Två personal deltog i pedagogiska gåturer på två enheter och runt i hela förskolans lokaler

Tabell 7: Lokal i nya förskolor. Kommun B

Byggnad	Enhet/bas	Barnyta	Pedagogisk yta förutom barnyta, Verksamhetsyta	Barnens ålder	Deltagande vuxna
Koncept i ett plan med plats för 120 barn Enplansförskola	4 enheter 8 baser 14-18 barn	Varje bas: 2 större rum ett mindre, diskbänk i två nivåer Varje enhet: skötrum/toalett Del i gemensam; ateljé, bibliotek och rörelserum Plast för vattenlek i delat skötrum och toalett	Personaltoalett, personalrum, kontor för dokumentationsarbete och planering personal, rektors kontor, omklädningsrum	1–2 år 3–5 år	Rektor visade runt. Två personal deltog i pedagogiska gåturer på en enheter, och runt i hela förskolans lokaler. En personal deltog i pedagogiks gåtur på en enhet.

Not. 102 Vi forskarnas besök hade inte förskolorna till viss del ännu inte tagit emot alla barn som den är planerad för.

Tabell 8: Lokal i nya förskolor. Kommun C

Byggnad	Enhet/bas	Barnyta	Pedagogisk yta förutom barnyta, Verksamhetsyta	Barnens ålder	Deltagande vuxna
Koncept i ett plan med plats för 120 barn Enplansförskola	Fyra enheter 8 baser	1 större rum 1 mindre, diskbänk i en nivå (för vuxna) Varje bas skötrum/toalett Korridorytor med ordinerade gemensamma nischer för olika aktiviteter	Personaltoalett, personalrum, personalens arbetsrum (planerad som barnens ateljé) och samtalsrum (planerat som personalens arbetsrum) personal, rektors kontor,	1–2 åringar 3–4 åringar 5-åringar	Två personal deltog i pedagogiska gåturer på respektive enhet. 1 personal deltog i pedagogisk gåtur i hela förskolan. Rektor deltog i pedagogisk gåtur i hela förskolan

Framgångsfaktorer för funktionella förskolelokaler

Slutrapport

FOU-fonden för kommunernas fastighetsfrågor

En stor del av dagens kommunala förskolelokaler är byggda för traditionella förskoleavdelningar om 18–24 barn. Det saknas dock relevanta forskningsresultat till stöd för kommunernas påbörjade och kommande nybyggnationer, vad gäller erfarenheter och framgångsfaktorer i att bygga förskolelokaler som stödjer samverkan mellan mindre barngrupper i enlighet med Skolverkets rekommendationer.

Därför har FoU-fonden för kommunernas fastighetsfrågor finansierat projektet ”Framgångsfaktorer för funktionella förskolelokaler”. Projektet studerar tre kommuners erfarenheter av framgångsfaktorer för att skapa och använda funktionella förskolelokaler som stödjer förskolans uppdrag och dagliga arbete. Denna rapport är projektets slutrapport.

Primär målgrupp för slutrapporten är alla professioner som är involverade i processen att planera, bygga och använda lärmiljöer.

Upplysningar om innehållet:

Fredrik, Johansson, fredrik.johansson@skr.se

© Sveriges Kommuner och Regioner, 2024

ISBN: 978-91-8047-242-5

Text: Annika Elm och Lena O Magnusson, Högskolan i Gävle

Produktion: Advant

Foto: Annika Elm, Lena O Magnusson, samt barn som deltagit i undersökningen

Ladda ner på skr.se/publikationer

Post: 118 82 Stockholm | **Besök:** Hornsgatan 20

Telefon: 08-452 70 00 | skr.se



Sveriges
Kommuner
och Regioner