



Välfärden i siffror

VI VÄSSAR VÄLFÄRDEN



Sveriges
Kommuner
och Landsting

Innehåll

- 2 Kommuner och regioner
- 6 Hälsa- och sjukvård
- 10 Äldre- och funktionshinderomsorg
- 16 Förskola
- 20 Skola
- 24 Boende och byggande
- 26 Kultur och fritid
- 30 Infrastruktur och kollektivtrafik
- 34 Vatten, avlopp och avfallshantering
- 36 Individ- och familjeomsorg
- 40 Räddningstjänst
- 43 Källor

Upplysningar om innehållet:

Lotta Pettersson, lotta.pettersson@skl.se

© Sveriges Kommuner och Landsting, 2019 (reviderad juni, tredje upplagan)

Beställningsnummer: 5502

Foto omslag: Ellen Kraft

Illustrationer: TT Nyhetsbyrån, Rikard Söderström

Produktion: Advant

Tryck: LTAB, 2019

Svensk välfärd finns med oss från det att vi föds tills att livet tar slut. Den finns där i vardagen och den finns där i alla livsavgörande ögonblick. Varje dag bidrar över 1,2 miljoner medarbetare inom kommuner och regioner till en fungerande välfärd som ska ge trygga barn, nöjda elever och friskare äldre. Den ska också bidra till smarta städer, välplanerad infrastruktur och en klimatomåttlig hållbar utveckling.

Sverige har en välfärd med goda resultat samtidigt som det också finns utmaningar och utrymme för förbättringar. I den här foldern presenterar SKL kortfattad fakta om välfärdens olika områden. Här beskrivs välfärdens omfattning och resultat samt hur den upplevs av patienter, elever och brukare.

Det är med fakta som grund som vi tillsammans kan utveckla välfärden.

Källförteckning finns på sista sidan i foldern. Detaljerad fakta och uppdaterade siffror om välfärden finns på skl.se.

Sverige har 290 kommuner och 21 regioner. Kommunerna ansvarar för en stor del av den samhällsservice som finns där vi bor: förskola, skola, socialtjänst, äldreomsorg, vatten och renhållning. Regionerna ansvarar för uppgifter som är gemensamma för större geografiska områden som hälso- och sjukvård, kollektivtrafik och att stärka regionernas tillväxt och utveckling.*

Anställda

Kommuner och regioner är sammantaget den största arbetsgivaren i Sverige. Här arbetar cirka 1,2 miljoner människor i olika anställningsformer, vilket är en fjärdedel av alla yrkesarbetande.

*Region Gotland är en kommun med regionalt ansvar. Sverige har därmed totalt 310 kommuner och regioner.

VANLIGASTE YRKEN I EN REGION

Sjuksköterskor **68 000**

Undersköterskor,
skötare **48 000**

Läkare **33 000**

Totalt arbetar
271 000 personer
(månadsavlönade)
i regioner



214 000
kvinnor



57 000
män



Källa: SKL:s personalstatistik 2018

Kostnader

- Den kommunala verksamheten kostade cirka 662 miljarder kronor år 2017. Skola, vård och omsorg utgör drygt tre fjärdedelar av den totala kostnaden.
- Regionernas verksamheter kostade cirka 338 miljarder kronor år 2017, varav hälso- och sjukvård utgör cirka 90 procent.
- Skatter och avgifter finansierar cirka 75 procent av verksamheterna i kommuner och regioner. Resterande intäkter utgörs av bland annat statsbidrag och hyror.

Välfärdens utmaningar

Antalet barn, unga och äldre ökar i betydligt snabbare takt än den arbetsföra delen av befolkningen i Sverige. Det gör att behovet av välfärdstjänster – som skola, vård och äldreomsorg – ökar samtidigt som det blir allt svårare att få arbetskraften att räcka till. Situationen gör att kommuner och regioner behöver arbeta annorlunda framöver genom att till exempel samverka mer, digitalisera och effektivisera.

VANLIGASTE YRKEN I EN KOMMUN



Totalt arbetar
774 000 personer
(månadsavlönade) i kommuner



604 000
kvinnor



170 000
män



Källa: SKL:s personalstatistik 2018

Regionerna ansvarar för den största delen av hälso- och sjukvården. Kommunerna ansvarar för sjukvård och rehabilitering på äldreboenden, gruppboendestäder och dagverksamheter upp till sjuksköterskenivå. Kommunerna har även ansvaret för hemsjukvård i alla regioner utom Stockholm.

Anställda

Cirka 200 000 personer (månadsavlönade) arbetar inom regionernas hälso- och sjukvård.

4 procent av hälso- och sjukvårdspersonalen i regionerna utgör hyrpersonal.

Omfattning

- ✦ Under 2017 fanns i genomsnitt 23 200 tillgängliga vårdplatser per dag. Det fanns 1 144 vårdcentraler, varav 42 procent drevs av andra vårdgivare än region.
- ✦ Den största delen av vårdens kostnader (80–85 procent) står de kroniska sjukdomarna och långvariga tillstånden för, exempelvis diabetes, schizofreni, grav synnedsättning eller förlamningar.

Tillgänglighet

- 86 procent av de som söker vård kommer i kontakt med primärvården samma dag.
- 90 procent får träffa en läkare inom sju dagar.*
- 87 procent av de planerade nybesöken till läkare i specialiserad vård sker inom 90 dagar.
- 81 procent av de planerade operationerna i specialiserad vård sker inom 90 dagar.
- 2018 uppgick antalet utomlänskontakter hos privata, digitala utförare till knappt 60 kontakter per 1 000 invånare, att jämföra med cirka 1 225 besök per 1 000 invånare i primärvårdens allmänläkarvård. 2017 var motsvarande siffra för digitala vårdkontakter 21 per 1 000 invånare.

*Den 1 januari 2019 ändrades vårdgarantin. Patienter ska nu få en medicinsk bedömning av legitimerad personal i primärvården inom tre dagar.

Resultat

- Medellivslängden i Sverige är 84,3 år för kvinnor och 80,8 år för män, vilket är bland de högsta i världen.
- År 2017 dog 92 000 personer i Sverige. Cancer och hjärt-kärlsjukdom svarade för närmare 60 procent av dessa dödsfall.
- Under åren 1998–2017 har några av de vanligaste folksjukdomarna minskat kraftigt. Förekomsten av stroke och akut hjärtinfarkt har nästan halverat, höftfrakturer minskat med en tredjedel.
- Förekomstens av cancer har ökat med 16 procent för män och 25 procent för kvinnor under åren 1998–2017. Däremot överlever en allt större andel av de som drabbas.

Nöjdhet

Invånarna upplever hälso- och sjukvården överlag som positiv:

- 81 procent anser att de har tillgång till den vård de behöver.
- 78 procent skulle rekommendera den vårdcentral de besökt till någon annan i samma situation.
- 61 procent har stort eller ganska stort förtroende för hälso- och sjukvården.

NÖJDHET MED VÅRDEN

81% anser att de har tillgång till den hälso- och sjukvård de behöver.



Källa: Hälso- och sjukvårdsbarometern 2018

Kommunerna har huvudansvar för äldreomsorgen (till exempel hemtjänst och särskilda boenden) och omsorg om personer med funktionsnedsättning. Kommunerna har också ett hälso- och sjukvårdsansvar i särskilt boende och 265 av 290 kommuner har tagit över ansvaret för hemsjukvården från regionerna.

Anställda

Cirka 246 000 personer (månadsavlönade) arbetar med vård och omsorg om äldre och personer med funktionsnedsättning inom kommunen.

ÄLDRE OM ÄLDREOMSORGEN

9 av 10

äldre är nöjda eller mycket nöjda med hemtjänsten.



Källa: Socialstyrelsen 2018

Omfattning (2018)

- 403 000 personer fick kommunal hälso- och sjukvård år 2017, varav 83 procent var 65 år eller äldre.
- 236 300 personer över 65 år fick någon form av hemtjänst.
- 88 000 personer över 65 år bodde i särskilt boende.
- 10 500 personer fick dagverksamhet.
- 183 000 personer hade trygghetslarm.
- 74 000 personer med funktionsnedsättning hade någon insats enligt LSS* (1 okt 2018).
- 37 800 personer fick stöd i form av daglig verksamhet.
- 28 200 personer fick stöd i form av boende för vuxna.
- 53 800 personer med funktionsnedsättning hade någon insats enligt SoL** (31 okt 2018).

* Lagen om stöd och service till vissa funktionshindrade

** Socialtjänstlagen

DAGLIG VERKSAMHET

84%

av brukarna, som har daglig verksamhet enligt LSS, trivs.



Resultat och nöjdhet

Äldreomsorgen

- Nio av tio äldre är mycket nöjda eller nöjda med hemtjänsten.
- Nio av tio äldre med hemtjänst har förtroende för alla eller flertalet i personalen.
- Nio av tio äldre känner sig trygga i särskilt boende.
- Sju av tio äldre i särskilt boende upplever att måltiderna är en trevlig stund på dagen.
- Två av tre äldre, som bor i särskilt boende, känner sig ensamma ibland.
- Drygt hälften av äldre med hemtjänst känner sig ensamma ibland.
- Antalet äldre över 65 år som drabbas av frakturer på lår och höft fortsätter att minska, men fortfarande drabbas fler kvinnor än män av frakturer.
- Förskrivning av olämpliga läkemedel till äldre minskar.

Stöd till personer med funktionsnedsättning

- 84 procent av brukarna trivs med den dagliga verksamheten som tillhandahålls inom ramen för LSS.
- 82 procent av brukarna trivs med sysselsättningen som tillhandahålls inom ramen för SoL.
- 83 procent av brukarna trivs i sitt LSS-boende.
- 81 procent av brukarna trivs i boende med stöd och service enligt SoL.
- 86 procent av brukarna trivs med sin personliga assistans.
- 84 procent av brukarna, som har insats enligt LSS, upplever att den dagliga verksamheten är meningsfull.

Över en halv miljon barn mellan ett och fem år går i förskolan. Drygt 400 000 av dem går i kommunalt drivna förskolor. Kommunerna har även tillsynsansvar för de förskolor som drivs i enskild regi. Den svenska förskolemodellen lyfts fram som ett föredöme i hela världen – dels för att omsorg och undervisning integreras under hela dagen, dels för att förskolan är tillgänglig för alla.

BARNENS TRIVSEL I FÖRSKOLAN

97% av vårdnadshavarna uppgav att det stämmer helt och hållet eller ganska bra att barnen trivs på förskolan.



Källa: Skolinspektionens stora förskoleenkät 2015–2017

Anställda

Cirka 129 000 personer (månadsavlönade) arbetar i kommunernas förskolor och fritidshem.

Omfattning (kommunal och enskild regi)

Antalet barn i förskolan har ökat kraftigt och kontinuerligt. Trots ökningen har storleken på barngrupper minskat under senare år.

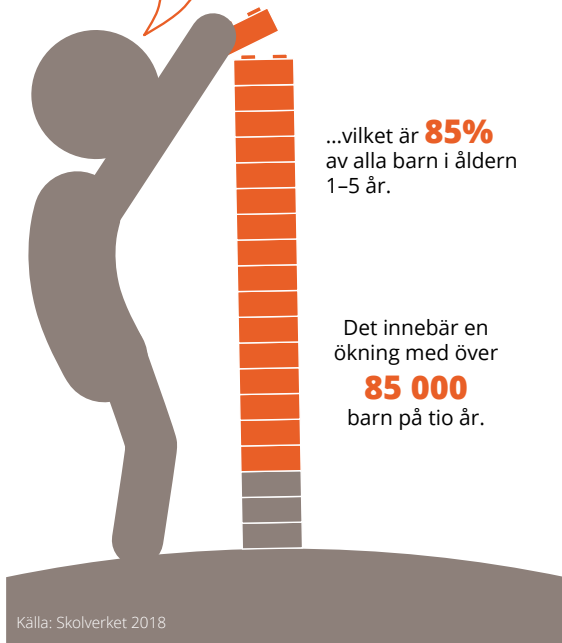
- Hösten 2018 var nästan 518 000 barn inskrivna i förskolan, vilket är 85 procent av alla barn i åldern 1-5 år.
- I genomsnitt går det 15,4 barn per barngrupp, vilket är bland de lägsta noteringarna sedan tidigt 1990-tal. År 2014 bestod en genomsnittlig grupp av 16,9 barn.
- I genomsnitt går det 12,6 barn på en småbarnsgrupp (avdelningar med barn 1-3 år).

Resultat och nöjdhet

- 97 procent av vårdnadshavarna anger att det stämmer helt och hållet eller ganska bra att barnen trivs på förskolan.
- 90 procent av vårdnadshavarna anger att det stämmer helt och hållet eller ganska bra att förskolan väcker barnens nyfikenhet, erbjuder en stimulerande miljö och lär barnen mycket.
- 90 procent upplever att barnen får närhet och tröst samt att barnen blir sedda och hörda av personalen på förskolan.

ÖKNING AV BARN I FÖRSKOLAN

Under hösten 2018 var nästan 518 000 barn inskrivna i förskolan...



Strax över en miljon elever går i grundskolan och omkring 350 000 i gymnasieskolan. Skolan tillhör därmed en av de största välfärdsverksamheterna. Såväl kommuner, regioner som fristående aktörer kan vara huvudmän inom skolväsendet.

Anställda

Cirka 164 000 personer är anställda (månadsavlönade) i kommunernas grundskolor och cirka 42 000 i den kommunala gymnasieskolan.

Omfattning

- 4 800 grundskolor (kommunala och fristående).
- 1 350 gymnasieskolor.
- 122 000 elever i förskoleklass.
- 1 068 300 elever i grundskolan.
- 11 000 elever i grundsärskolan.
- 11,9 elever per lärare i de kommunala grundskolorna samt 13,3 elever per lärare i fristående grundskolor.
- 352 300 elever i gymnasieskolan (samtliga huvudmän).
- 6 200 elever i gymnasiesärskolan.

Resultat

Grundskola

Slutbetygen i årskurs 9 (läsåret 2017/18) visar på en förbättring jämfört med föregående läsår. Även de senaste internationella undersökningarna TIMSS och PISA pekar på en förbättring av kunskaper.

- Det genomsnittliga meritvärdet ligger på 228,7 (läsåret 2016/17; 223,5).
- 84,4 procent är behöriga till yrkesprogram (läsåret 2016/17; 82,5 procent).
- 75,6 procent uppnår kunskapskraven i alla ämnen (läsåret 2016/17; 74,1 procent).

Gymnasieskola

Resultatet i gymnasieskolan (läsåret 2017/18) visar på en förbättring med fler elever som tar examen.

- 66 procent av gymnasieeleverna tar examen inom tre år. Bland de elever som påbörjat sin utbildning på nationellt program är andelen 76 procent.
- 30 procent av de elever som påbörjade ett yrkesprogram hösten 2015 uppnådde inom tre år grundläggande behörighet till högskola och universitet.

Könsskillnader i skolresultat

Pojkar presterar generellt sämre än flickor i skolan. Detta framgår bland annat genom att pojkar i lägre utsträckning än flickor uppnår gymnasiebehörighet och i lägre grad fullföljer en gymnasieutbildning.

Nöjdhet

- ▶ Åtta av tio elever är nöjda med sin skola som helhet (åk 5).
- ▶ Närmare nio av tio elever känner sig trygga i skolan (åk 5 samt 9 och gy).
- ▶ Omkring nio av tio elever anser att läraren hjälper till med skolarbetet när eleven behöver det. (åk 5, 9 och år 2 i gy).

Nio av tio lärare...

- › tycker att det är meningsfullt att gå till jobbet.
- › känner arbetsro på lektionerna.
- › anser att de oftast möts med respekt från eleverna.

LÄRARHJÄLP

9 av 10 elever tycker att läraren hjälper till med skolarbetet när eleven behöver det.



Källa: Skolinspektionen 2018

Sveriges kommuner delar ansvaret för bostadsbyggandet och bostadsmarknaden med staten och bygg- och fastighetsbranschen. Det är till exempel kommunerna som bereder mark för företagen att bygga på, medan staten avgör spelreglerna genom lagstiftning och regelverk. Kommunerna äger gott om mark som lämpar sig för bostadsbyggande och bedriver en aktiv markpolitik för att finna attraktiv mark för exploatering.

Omfattning

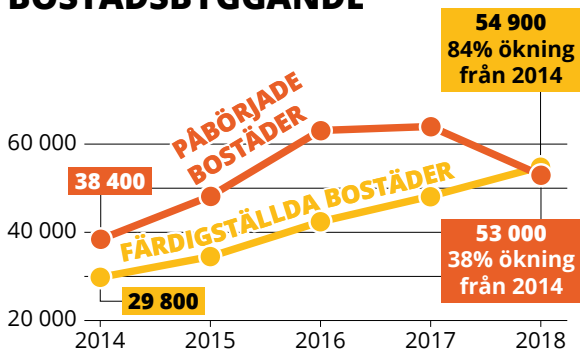
Kommunerna gör stora insatser för att fler ska få tillgång till en egen bostad. Det finns gott om detaljplanerad byggbar mark och ytterligare planläggning pågår för fullt.

- ✦ I 160 av Sveriges kommuner fanns i slutet av 2017 färdiga detaljplaner för närmare 160 000 bostäder. Under åren 2016–2017 planlades för cirka 105 000 bostäder (baseras på uppgifter från 227 kommuner).
- ✦ Sveriges kommuner äger via kommunala bolag (allmännyttan) ungefär hälften av landets hyreslägenheter.
- ✦ 39 av landets kommuner har egna lantmäterimyndigheter. I övriga kommuner bedrivs förrättningsverksamheten av den statliga lantmäterimyndigheten vid Lantmäteriet.

Resultat

- ▶ År 2018 var antalet påbörjade bostäder 53 000. Det är en ökning med cirka 38 procent jämfört med år 2014.
- ▶ År 2018 var antalet färdigställda bostäder 54 900. Det är en ökning med cirka 84 procent jämfört med år 2014.
- ▶ Det tar över 1,5 år för 60 procent av byggherrarna att ansöka om bygglov efter färdig detaljplan.
- ▶ Mediantiden för att ta fram en detaljplan är i de allra flesta kommuner under två, i vissa fall under ett, år.

BOSTADSBYGGANDE



Källa: SKL 2018

Kommuner och regioner ansvarar för och finansierar en stor del av den vardagsnära kulturen och fritiden. Tillsammans står sektorn för mer än hälften av den offentliga finansieringen av kulturen. Det handlar om att ge invånarna möjlighet att skapa sig en meningsfull fritid, bland annat genom att kunna utöva, vara delaktiga i och ta del av kultur och idrott.

Anställda

Cirka 23 000 personer (månadsavlönade) arbetar med kultur- och fritidsfrågor i kommunerna och 900 personer arbetar med frågorna i regionerna.

Omfattning

- De flesta kommunala fritidsanläggningar är fotbollsplaner, idrottshallar och fritidsgårdar.
- Alla kommuner har minst ett folkbibliotek. I genomsnitt finns fyra folkbiblioteksenheter per kommun.
- I nästan två av tre kommuner finns museer.
- I nästan hälften av alla kommuner finns konsthallar.
- I hälften av alla kommuner finns teaterhus.
- I två av tio kommuner finns konserthus.

- I fyra av tio kommuner finns kulturhus.
- Kommunerna äger och driver nio av tio folkbibliotek och mer än hälften av övriga kultur- anläggningar (konserthus, konsthallar, kulturhus, museer och teaterhus).
- I 283 av landets 290 kommuner finns kultur- och musikskolor.
- Regionerna äger cirka en tredjedel av landets 156 folkhögskolor som finns runt om i landet.

Resultat

Bibliotek

- År 2018 lånades 56 miljoner böcker från folkbiblioteken, vilket är nio miljoner färre än år 2014.
- Trots nedgången av utlån ligger biblioteksbesöken på en hög nivå: 63 miljoner fysiska besök år 2018.
- År 2018 anordnades nästan 146 000 aktiviteter på folkbibliotek, jämfört med 126 000 aktiviteter år 2014.

Kulturskola

- Antalet platser på kulturskoleverksamhetens kurser har ökat från cirka 196 000 år 2011 till 218 000 år 2017.
- Två av tre barn som deltar i ämneskurser inom kulturskolan är flickor.
- Andelen kommuner med avgiftsfri kulturskola ökade från cirka 2 procent år 2011 till cirka 7 procent 2017.
- Den genomsnittliga terminsavgiften har sjunkit från 665 kronor år 2011 till 625 kronor år 2017.

Nöjdhet

- Kommuners och regioners kultur- och fritidsarbete får betyget 68,2 av 100 möjliga i Svenskt Kvalitetsindex mätning 2016. Sett över tid har medborgarnas nöjdhet med kultur- och fritidsarbetet ökat märkbart.

FOLKBIBLIOTEK

Folkbiblioteken hade totalt

**63 miljoner
besök** under 2018.



Källa: Kungliga bibliotekets rapport, 2019

Kommuner och regioner har många och breda uppdrag som rör infrastruktur, trafik och omställningen till ett hållbart transportsystem. Det handlar om trafikplanering, kollektivtrafik, färdtjänst, skolskjuts, cykelvägar och flyg. Sveriges kommuner är också en nyckelaktör i utbyggnaden av bredbandsnätet.

Anställda

Cirka 6 000 personer (månadsavlönade) i kommunerna arbetar med frågor som rör gator, vägar och parkering. Cirka 2 000 personer inom regionerna arbetar med infrastruktur och kollektivtrafik.

Omfattning (ett urval av exempel)

- ✦ 4 280 mil kommunala gator och vägar (7 procent av vägnätet).
- ✦ 1 800 mil kommunala cykelvägar.
- ✦ Kommunerna sköter ungefär 1 500 mil enskild väg.
- ✦ 77 procent av Sveriges hushåll har tillgång till fiber.
- ✦ 33 regionala flygplatser ägs av kommuner och regioner.
- ✦ Mer än hälften av Sveriges invånare reser regelbundet med kollektivtrafiken, 53 procent reste minst någon gång i månaden under 2018.

INFRASTRUKTUR OCH KOLLEKTIVTRAFIK

Det finns **1 700 mil** kommunala cykelvägar.

72,4% av Sveriges hushåll har tillgång till fiber.

33 regionala flygplatser ägs av kommuner och landsting.



Resultat och nöjdhet

Vägar, gator, cykelbanor

- Åtta av tio invånare anser att det är rent och snyggt på gator och vägar.
- Sex av tio invånare anser sig vara nöjda eller mycket nöjda med hur snöröjning och halkbekämpning sköttes den gångna vintern.
- Fyra av tio invånare är nöjda eller mycket nöjda med standarden på sin kommuns gator, vägar och cykelvägar.

Kollektivtrafik

- 83 procent av resorna med kollektivtrafik görs i storstadslänet.
- 53 procent av kollektivresorna sker med buss, 22 procent med tunnelbana, 13 procent med tåg och 11 procent med spårväg.
- 79 procent av de som reser med kollektivtrafik minst någon gång i månaden är nöjda med den senaste resan i sin region.

INFRASTRUKTUR OCH KOLLEKTIVTRAFIK

Det svenska vägnätet utgörs av **4 200 mil** kommunala gator och vägar (7 procent av vägnätet).

Kommunerna sköter ungefär **1 500 mil** enskild väg.



Det är kommunerna som ser till att det finns rent vatten i kranen, att avloppen fungerar och att avfallet tas om hand. Detta sker ofta via kommunala bolag. Kommunerna ansvarar också för att hålla rent på gator, torg, parker och andra allmänna platser.

Resultat och nöjdhet

- Åtta av tio invånare är nöjda med kommunens service för vatten och avlopp.
- Nio av tio invånare anser att kvaliteten på det kommunala vattnet är bra eller mycket bra.
- Det kommunala vatten som levereras är hälso-
mässigt säkert med mycket få otjänliga rutinprov.
- Leveransavbrott är mycket ovanligt för kommunalt vatten.
- Åtta av tio invånare anser att avfallshanteringen i kommunen fungerar bra eller mycket bra.
- Hälften av Sveriges hushållsavfall återvinns eller komposteras och rötas. 0,5 procent av hushållsavfallet deponeras.

NÖJDHET VATTEN OCH AVLOPP

8 av 10 invånare är nöjda med kommunens service för vatten och avlopp.



Källa: SCB:s medborgarundersökning för 2018

Individ- och familjeomsorgen är en del av socialtjänsten. Här ingår bland annat stöd till utsatta för våld i nära relationer, ekonomiskt bistånd, missbruks- och beroendevård, familjerätt, familjerådgivning, samt social barn- och ungdomsvård.

Anställda

Cirka 31 000 personer (månadsavlönade) är anställda i kommunernas individ- och familjeomsorg.

Omfattning och resultat

- 32 550 barn och unga vårdas utanför hemmet (exkl. asylsökande barn och unga).
- 372 vuxna tvångsvårdas på institution enligt lagen om vård av missbrukare i vissa fall (LVM).
- 10 900 personer fick någon form av frivillig insats under 2017, varav cirka 2 500 personer fick heldygnsvård.
- 408 000 personer fick någon gång under 2017 ekonomiskt bistånd, varav 144 000 barn.

SOCIALTJÄNSTEN

85%

är nöjda med socialtjänstens stöd.



Källa: Brukarundersökning, SKL, 2018

Nöjdhet

Majoriteten av brukarna är nöjda med individ- och familjeomsorgens insatser under 2018:

- 85 procent är mycket eller ganska nöjda med socialtjänstens stöd.
- För hela individ- och familjeomsorgen är det 76 procent av brukarna som tycker att deras situation har förbättrats mycket eller ganska mycket.
- Över 70 procent av de svarande ungdomarna och 68 procent av deras föräldrar anser att situationen har förbättrats sedan de fick kontakt med socialtjänsten.
- Av de vuxna, som har fått stöd mot sitt missbruk, anser 85 procent att deras situation har förbättrats av kontakten med individ- och familjeomsorgen.
- Drygt 80 procent av ensamkommande barn och unga anser att deras situation har förbättrats av kontakten med individ- och familjeomsorgen.

SOCIALTJÄNSTEN

85%

av de vuxna som fått stöd mot sitt missbruk anser att deras situation har förbättrats.



Källa: Brukarundersökning, SKL, 2018

Den kommunala räddningstjänsten ingriper vid olyckor och andra akuta nödsituationer i samhället. I uppdraget ingår även att stärka samhällets förmåga att förhindra och förebygga olyckor. Många kommuner har gått ihop och bildat kommunalförbund för att lösa sitt räddningstjänstuppdrag.

Anställda

Cirka 5 500 är anställda (månadsavlönade) inom räddningstjänstarbete (t.ex. brandman).

9 av 10 invånare har mycket eller ganska stort förtroende för räddningstjänsten.



RÄDDNINGSTJÄNSTEN

Rycker ut mer än **130 000** gånger varje år.

Över hälften av dessa utryckningar orsakas av en inträffad olycka.

Nästan **30 000** av räddningsinsatserna orsakas av bränder.



Källa: MSB 2018

Omfattning

- Räddningstjänsten ryckte ut i snitt 130 000 gånger per år under perioden 2016–2018. Över hälften av dessa utryckningar orsakades av en inträffad olycka. Nästan 30 000 av räddningsinsatserna orsakades av bränder.
- Omkring 20 000 tillsynsbesök genomförs varje år för att kontrollera och främja brand- och olyckssäkerheten i byggnader och verksamheter.
- Cirka 350 000 personer utbildas årligen i brandsäkerhetsutbildningar.

Nöjdhet

- Nio av tio invånare har mycket stort eller ganska stort förtroende för räddningstjänsten.

Kapitel 1: Kommuner och regioner

SKL:s personalstatistik 2018

Kapitel 2: Hälsa- och sjukvård

Landstingens verksamhetsstatistik

Vårdanalys "VIP i vården", rapport 2014:2

Väntetider i vården

Hälsa- och sjukvårdsrapporten 2019

SKL:s sammanställning av digitala vårdkontakter, 2018

Statistiska Centralbyrån (SCB), 2018

Hälsa- och sjukvårdsbarometern, 2018

Kapitel 3: Äldreomsorg och funktionsnedsättning

Socialstyrelsen, Vad tycker de äldre om äldreomsorgen? 2018 och nationell statistik om äldreomsorg och personer med funktionsnedsättning

SKL:s brukarundersökningar inom funktionshinderområdet 2018

Kapitel 4: Förskola

Skolverket, 2018

Skolinspektionens förskoleenkät 2015-2017

Kapitel 5: Skola

Skolverket 2018

ÖJ gymnasieskola 2019

Skolinspektionens skolenkät HT 2018

Kapitel 6: Boende och byggande

Öppna jämförelser Planläggning och tidsåtgång, SKL 2018

Enkätstudie om vad som händer när en detaljplan blivit klar, 2016, SCB

Kapitel 7: Kultur och fritid

Folkbildningsrådet

Kungliga biblioteket, 2019

Kulturskolan i siffror, Statens kulturråd, 2018

Kapitel 8: Infrastruktur och kollektivtrafik

Svensk Kollektivtrafik, Kollektivtrafikbarometern 2018

SKL:s rapport Kritik på teknik, 2016.

Svensk Kollektivtrafik, Kollektivtrafikbarometern 2018

Kapitel 9: Vatten, avlopp och avfallshantering

SCB:s medborgarundersökning för 2018

Resultatrapport för Hållbarhetsindex 2018, Svenskt Vatten

Avfall Sverige, 2018

SKL:s rapport Kritik på teknik, 2016

Kapitel 10: Individ- och familjeomsorg

Socialstyrelsen, Individ- och familjeomsorg, lägesrapport 2019

SKL:s brukarundersökning inom individ- och familjeomsorg 2018

Kapitel 11: Räddningstjänsten

MSB:s sammanställning av kommunala räddningstjänsternas händelserapporter, 2018

Svensk välfärd finns med oss från det att vi föds tills att livet tar slut. Den finns där i vardagen och den finns där i alla livsavgörande ögonblick. "Välfärden i siffror" innehåller kortfattad fakta om välfärdens olika områden. Här presenteras välfärdens omfattning och resultat samt hur den upplevs.

Det är med fakta som grund som vi tillsammans kan utveckla välfärden.

Beställ eller ladda ner på webbutik.skl.se
Beställningsnummer: 5502

Post: 118 82 Stockholm
Besök: Hornsgatan 20
Telefon: 08-452 70 00
skl.se

